

University of Business and Technology in Kosovo

UBT Knowledge Center

Theses and Dissertations

Student Work

Fall 9-2018

EKOSISTEMI I ZONËS SË BLINAJËS DHE FUNKSIONALIZIMI URBAN

Florim Gashi

Follow this and additional works at: <https://knowledgecenter.ubt-uni.net/etd>



Part of the [Architecture Commons](#)



Kolegji për Biznes dhe Teknologji
Departamenti Arkitekturë dhe Planifikim Hapësinor

TITULLI I TEMËS:
EKOSISTEMI I ZONËS SË BLINAJËS DHE
FUNKSIONALIZIMI URBAN
Niveli Master

Florim A.Gashi

Mentor:
Dr.Sc. Binak Beqaj

Shtator/2018
Prishtinë

Komisioni vlerësues nga profesorët:

Kryetare

Prof. Dr.Sc. Elvida Pallaska

Kolegji për Biznes dhe Teknologji

Arkitekturë dhe Planifikim Hapësinor

UBT

Mentor:

Prof. Dr.Sc. Binak Beqaj

Kolegji për Biznes dhe Teknologji

Arkitekturë dhe Planifikim Hapësinor

UBT

Anëtar

Prof. Dr.Sc. Nexhat Balaj

Kolegji për Biznes dhe Teknologji

Arkitekturë dhe Planifikim Hapësinor

UBT

Shtator /2018
Prishtinë

Përmbajtja

Falenderim i.....	i
Abstrakti ii.....	ii
Abstrakti iii.....	iii
Tregusi i shkurtesave iv.....	iv
Lista e hartave iv.....	iv
Lista e figurave iv.....	iv
Lista e fotografive v.....	v
Lista e tabelave vi.....	vi

Falenderim

Në rradhë të parë falenderoj prindërit dhe familjen time. Jam shumë mirënjohës për gjithë sakrificat që kanë bërë për mua.

Pata kënaqësinë dhe fatin të kem mentor profesor Dr. Binak Beqaj, i cili më ka drejtuar dhe këshilluar gjatë gjithë punës sime për përgatitjen e kësaj teme. Ai gëzon nderime dhe respekt të mëtutjeshëm nga ana ime.

Falenderim të sinqertë për zotin Halil Ibrahim, profesor dhe doktor biolog, i cili ka dhënë një kontribut të shkëlqyer në fazën e hulumtimit në këtë temë.

Falenderoj koleget e mi për mbështetjen dhe ndihmën e vazhdueshme në planin konceptual të punimit dhe të dizenjimit të paraqitjes së tij, si shokë dhe shoqe, të cilët më mbështetën moralisht dhe shoqërisht gjatë studimeve.

EKOSISTEMI I ZONËS SË BLINAJËS DHE FUNKSIONALIZIMI URBAN

Florim A.GASHI

KOLEGJI PËR BIZNES DHE TEKNOLOGJI (UBT) DEPARTAMENTI ARKITEKTURË NIVELI MASTER

Abstrakt

Mundësitë për investime në zonat e përshatshme për turizëm dhe mundësia që ato të sjellin përfitime dhe të jenë të vetëqëndrueshme janë të limituara në Republikën në e Kosovës. Mirëpo në veçanti, Rezervati i Blinajës do të mund të ishte një mundësi e mirë dhe shembull i suksesit për projekte të ngjajshme në të ardhmën. Ky hulumtim është përpjekje që të dëshëmohet se ndërlidhja e ekosistemit, gjeografisë, natyrës si dhe projekti arkitektonik i dizajnuar nga autori në funksion të kësaj, synon që përmes të dhënave burimore por edhe atyre sekondare të dëshmojë që Blinaja është investim real në të ardhmën e afërm. Mungesa e kopshtit zoologjik në Republikën e Kosovës është ideja primare që e udhëheq këtë hulumtim, gjithëmonë duke marrë parasysh planin urbanistik, kushtet klimatike dhe qëndrueshmërinë e ekosistemit të zonës së Blinajës, si të mira publike, në funksion të zhvillimit të turizmit, rekreacionit si dhe vetëqëndrueshmërisë për breza të ardhshëm.

Fjalet Kyçe: Rezervati i Blinajës, kopshti zoologjik, ekosistemi. arkitekturë, plani urban.

ECOSYSTEM OF "BLINAJA" AREA AND URBAN FUNCTION

Florim A.GASHI

COLLEGE FOR BUSINESS AND TECHNOLOGY (UBT)
ARCHITECTURAL DEPARTMENT
MASTER'S DEGREE LEVEL

Abstract

Investment opportunities that would be suitable for tourism and the ability to bring benefits and at the same time be self-sustaining are limited in the Republic of Kosovo. However, in particular, the Blinaja reservoir could be a good opportunity and an a role example of success for similar projects in the future. This research is an attempt to prove that the interconnection of the ecosystem, geography, natural resources and the architectural project designed by the author would be in the function for this aim. Through the data collected but also the secondary sources it can be proven that Blinaja is a real investment in the near future. The lack of a zoo in the Republic of Kosovo is the primary idea guiding this research, accounting for urban plan, climatic conditions and ecosystem sustainability of the Blinaja area as public goods, in function of tourism development, recreation and self-sustainability for future generations.

Keywords: Blinaja reservoir, Zoo, ecosystem, architecture, urban planning.

TREGUESI I SHKURTESAVE

MBPZHR - Ministria e Bujqësisë, Pylltarisë dhe Zhvillimit Rural

MMPH- Ministria e Mjedisit dhe Planifikimit Hapësinor

APK - Agjencioni Pyjor i Kosovës

AUV- Agjencia e Ushqimit dhe Veterinarisë

PRRU - Plani Rregullues Urban

PZHK - Plani Zhvillimor Komunal

LISTA E HARTAVE

Harta 1. Harta e Blinajës nga <i>google earth</i>.....	2
Harta 2. Hidrografia e zonës së Blinajës.....	7
Harta 3. Pjesëmarrja e llojeve të drurit në zonën e Blinajës.....	8
Harta 4. Parcela me sipërfaqe totale	28
Harta 5. Destinimi i sipërfaqeve në m²	31

LISTA E FIGURAVE

Fig 1. Temperaturat dhe reshjet mesatare mujore në Blinajë.....	6
Fig 2. Pjesëmarrja e llojeve në volumin e përgjithshëm në % -në nivel të Blinajës.....	8
Fig 3. Grafikoni i shkurreve prezent në zonën e Blinajës.....	15
Fig 4. Grafikoni i barishteve prezent në zonën e Blinajës.....	15
Fig 5. Grafikoni i luleve present në zonën e Blinajës.....	16
Fig 6. Grafikoni i kafshëve prezent në zonën e Blinajës.....	16
Fig 7. Grafikoni i shpezëve dhe shpezëve grabitqar prezent në zonën e Blinajës.....	17
Fig 8. Grafikoni i insekteve dhe kafshëve ujore-tokësore në zonën e Blinajës.....	18
Fig 9. Investimet vjetore nga MBPZHR për Blinajën.....	21
Fig 10. Rruga dhe shtigjet për këmbësor dhe biçiklistë.....	34
Fig 11. Pamje e kabinës së teleferikut (Burimi : inhabitat).....	35

LISTA E FOTOGRAFIVE

Foto 1. Peisazh nga parku i Blinajës.....	3
Foto 2. Peisazh nga rruga e Blinajës.....	4
Foto 3. Peizazh nga liqeni i Blinajës.....	4
Foto 4. Luleshtrydhja.....	9
Foto 5. Thana e kuqe.....	9
Foto 6. Manaferra	9
Foto 7. Kulumbria.....	9
Foto 8. Kaça.....	9
Foto 9. Murrizi.....	9
Foto 10. Lajthia e zakonshme.....	9
Foto 11. Kërpuhat Boletus.....	9
Foto 12. Sherbela.....	10
Foto 13. Kantarioni,.....	10
Foto 14. Kamomili.....	10
Foto 15. Dëllinja e zezë	10
Foto 16. Aguliçja.....	10
Foto 17. Shtogu	10
Foto 18. Sideritis-Çaji i malit,.....	10
Foto 19. Lulëkuqja.....	11
Foto 20. Hithra.....	11
Foto 21. Manushaqja.....	11
Foto 22. Derri i egër.....	12
Foto 23. Kaprolli	12
Foto 24. Ujku.....	12
Foto 25. Dhelpra.....	12
Foto 26. Çakalli	12
Foto 27. Lepuri.....	12
Foto 28. Ketri.....	12
Foto 29. Pëllumbi i pyllit.....	13

LISTA E FOTOGRAFIVE

Foto 30. Zogu i malit.....	13
Foto 31. Qukapiku	13
Foto 32. Laraska.....	13
Foto 33. Bilbili.....	13
Foto 34. Korbi sqep bardhë.....	13
Foto 35. Shqiponja e zezë.....	13
Foto 36. Lejleku.....	13
Foto 37. Bufi.....	13
Foto 38. Flutura.....	14
Foto 39. Milingona.....	14
Foto 40. Mollëkuqja.....	14
Foto 41. Kaçadreni.....	14
Foto 42. Bleta	14
Foto 43. Merimangat.....	14
Foto 44. Bretkosa	14
Foto 45. Miu	14
Foto 46. Gjarpri i ujit	14
Foto 47. Iriqi	14
Foto 48. Breshka.....	14
Foto 49. Krap.....	14
Foto 50. Vëzhgimorja.....	19
Foto 51. Grazhdit.....	19
Foto 52. Imazhi i gjirafës.....	30
Foto 53. Gjirafa afrikane.....	30

LISTA E TABELAVE

Tabela 1. Pasqyrë e numrit të objekteve-ndihmëse për kafshë.....	20
Tabela 2. Përparsitë e swot-analizës.....	21
Tabela 2. Dobësitë (mangësitë) e swot-analizës.....	22
Tabela 3. Mundësitë (shanset) e swot-analizës.....	23
Tabela 4. Rreziqet (kërcënimet) e swot-analizës.....	24
Tabela 5. Përmbledhje e Swot-analizës.....	24

Pjesa 1- Hulumtim: ekosistemi i zonës së Blinajës dhe bashkëjetesa e florës dhe faunës

1.1 HYRJE.....	1
1.1.1 HISTORIKU.....	2
1.1.2 KUSHTET OROGRAFIKE.....	5
1.1.3 PËRBËRJA GJEOLOGJIKE.....	5
1.1.4 KLIMA.....	5
1.1.5 HIDROGRAFIA.....	7
1.1.6 FLORA.....	8
1.1.7 SHKURRET.....	9
1.1.8 BARISHTET.....	10
1.1.9 LULET.....	11
1.2 FAUNA SHTAZET E EGRA.....	11
1.2.1 SHPEZËT.....	13
1.2.2 SHPEZËT GRABITÇAR.....	13
1.2.3 INSEKTET.....	14
1.2.4 KAFSHËT UJORE-TOKËSORE.....	14
1.2.5 HULUMTIM I FLORES DHE FAUNËS.....	15
1.2.6 KUJDESI PËR KAFSHËT-VËZHGIMORET.....	19
1.2.7 INVESTIMET VJETORE NË BLINAJË.....	20
1.2.8 S.W.O.T ANALIZA E ZONËS SË BLINAJËS.....	21
1.2.9 PËRMBLEDHJE E SWOT ANALIZES.....	24
1.3 KONKLuzion DHE PROPOZIMET.....	25

2.1 KONCEPTI URBANISTIK I LOKACIONIT.....	28
2.1.1 ANALIZA E LOKACIONIT.....	28
2.1.2 INFRASTRUKTURA.....	29
2.2.3 ARKITEKTURA.....	29
2.1.4 IDEA.....	30
2.1.5 FUNKSIONALIZIMI I KOPSHTIT ZOOLOGJIK-DESTINIMI	31
2.1.6 FUNKSIONALIZIMI I RESTORANTI.....	32
2.1.7 FUNKSIONALIZIMI I MUZEUT TË KAFSHËVE.....	33
2.1.8 FUNKSIONALIZIMI I VETERINARISË.....	33
2.1.9 TRAFIKU – (AUTOMJETET, SHTIGJET PËR KËMBËSOR DHE BIÇIKLISTË, LËVIZJA ME TELEFERIK)	34
2.2 LËVIZJA ME TELEFERIK.....	35
2.2.1 PARKINGJET E HAPURA.....	36
2.2.2 KËNDI PËR REKREACION DHE SPORT.....	36
2.2.3 ASPEKTI ARKIT..I NDER..TË PROJEKTUARA.....	37
2.2.4 SISTEMI KONSTR.. I NDERT..TË PROJEKTUARA..	37
2.2.5 MATERIALET.....	38
2.2.6 KONKLuzion.....	40

Pjesa urbane

3.1 SITUACIONI I GJËRË.....	43
3.1.1 SITUACIONI I NGUSHTË.....	44
3.1.2 DESTINIMI I SIPËRFAQEVE.....	45
3.1.3 DETALET URBANE.....	46
3.1.4 SILUETAT URBANE.....	47
3.1.5 HARTA E KOPSHTIT ZOOLOGJIK.....	48
3.1.6 HARTA E BLINAJËS DHE TELFERIKU.....	49

Pjesa e arkitekturës

3.2 BAZA E PËRDHESES SË RESTORANIT.....	50
3.2.1 PRERJA A-A DHE DETALET E RESTORANTIT.....	51
3.2.2 FASADAT E RESTORANTIT.....	52
3.2.3 BAZA E BODRUMIT SË MUZEUT TË KAFSHËV.....	54
3.2.4 BAZA E PËRDHESES SË MUZEUT TË KAFSHËV.....	55
3.2.5 PRERJA A-A DHE DETALET E MUZ...TË KAFSHËV.....	56
3.2.6 FASADAT E MUZEUT TË KAFSHËVE.....	57
3.2.7 BAZA E VETERINARISË.....	59
3.2.8 PRERJA A-A DHE DETALI I VETERINARISË.....	60
3.2.9 FASADAT E VETERINARISË.....	61
3.3 BAZA E VËZHGIMORËS.....	63
3.3.1 PRERJA A-A DHE DETALET E VËZHGIMORËS.....	63
3.3.2 FASADAT E VËZHGIMORËS.....	63
3.4 PAMJET 3D.....	64

Pjesa 1- Huluntim: Ekosistemi i zonës së Blinajës dhe bashkëjetesa e florës dhe faunës

1.1 HYRJE

Hartimi i raportit për gjendjen e natyrës në Kosovë, është përgjegjësi dhe detyrë e Institutit të Kosovës për Mbrojtjen e Natyrës e rregulluar sipas nenit 142 të Ligjit për Mbrojtje e Natyrës¹. Qëllimi kryesor i hulumtimit është informimi rreth Blinajës si park nacional, si zonë e mbrojtur dhe me një ekosistem funksional, mirëpo përmes këtij hulumtimi, synohet që duke studiuar rreth Blinajës të ndikohet në drejtim të përmirësimit të menaxhimit dhe konservimit të vlerave të trashëgimisë natyrore dhe biodiversitetit. Ky hulumtim mund të shërbejë edhe si një udhëzues i mirë për orientimin e projekteve dhe mbështetjes së donatorëve në sektorin e mbrojtjes së natyrës. Hulumtimi përmban të dhëna për gjendjen e zonave të mbrojtura të natyrës, biodiversitetin (fora dhe fauna), llojet e rralla bimore e shtazore si dhe ekosistemet pyjore, klimën dhe topografinë. Poashtu këtu përfshihen edhe masat e ndërmarra për mbrojtjen e natyrës, konkluzionet dhe rekomandimet. Të dhënat e prezantuara në këtë hulumtim janë mbledhur gjatë vizitave në terren, të dhëna që janë siguruar nga organet menaxhuese të zonave të mbrojtura, si dhe institucione tjera qeveritare dhe jo qeveritare. Pjesë e hulumtimit janë edhe të dhënat nga ligjet, strategjitë, publikimet, raportet dhe dokumentet tjera relevante për sektorin e mbrojtjes së natyrës. Të dhënat e hulumtimit i referohen periudhës 2007-2017.

Hulumtimi për territorin e Blinajës indikon që më investimet modeste nga institucionet e Kosovës në të ardhmen, Blinaja do të mund të shndërrohet në një vend turistik dhe tërheqës për vizitor.

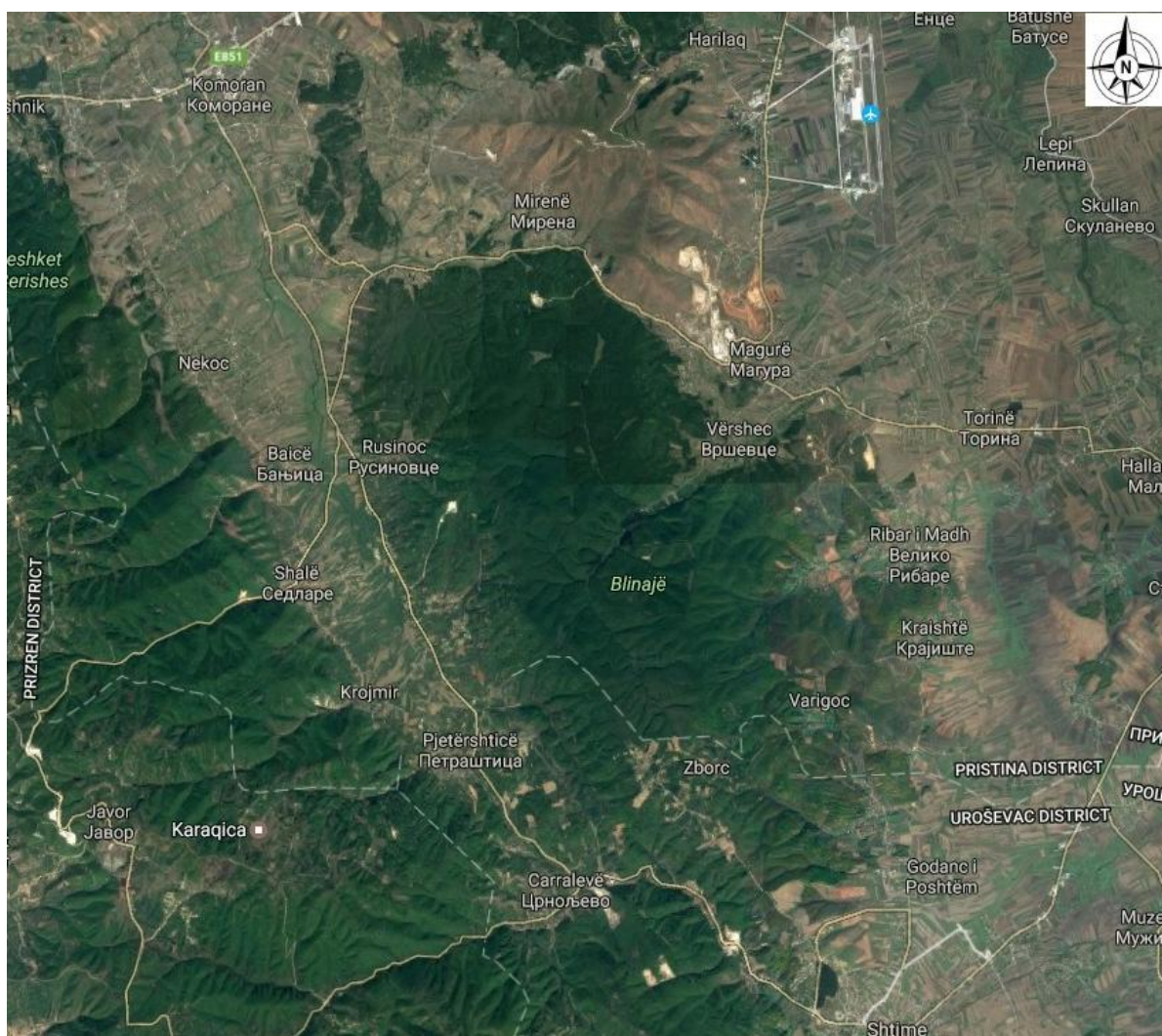
1. Ligji nr. 03/l-233-Ligji për mbrojtjen e natyrës, f47.

1.1.1 HISTORIKU I ZONËS SË BLINAJËS

Territori i Blinajës shtrihet në pjesën perëndimore të rrafshit të Kosovës, në jug-perëndim të Prishtinës, në largësi prej 32 km nga kryeqyteti. I takon llojit kodrinor të vendgjuetive dhe shtrihet në lartësitë mes 600 deri 800 metra mbi nivelin e detit.

Në veri kufizohet me fshatrat: Magurë dhe Miren, në jug me fshatrat Zborc, Pjetershticë, Carralevë, nga lindja kufizohet me fshatrat: Vërshevc, Ribar i madh, Kraishtë dhe Varigoc. Ndërsa në perëndim me fshatrat: Krojmir, Shalë dhe Rusinoc.

Në aspektin administrativ i takon Komunës së Lipjanit. Sipas destinimit njësi menaxhuese "Blinaja" është vendgjueti me destinim të veçantë që nga viti 1955 me vendim të organit kompetent të KASK-së-gazetës zyrtare dhe rithemeluar me Vendimin e Ministrisë të MBPZHR nr 23/09 të datës 09.02.2009.



Harta1. Harta e Blinajës.ngaharta e google earth (burimi: google earth)

Dokumentet e para planifikuese për njësinë menaxhuese " Blinaja" datojnë që nga viti 1936. Në vitin 1956 është hartuar plani i menaxhimit afatgjatë (për 10 vite) me pyje dhe faunë të egër, për të vazhduar në vitin 1974 kur është hartuar plani menaxhues afatgjatë me pyje dhe dokumenti "Studimi i zhvillimit dhe programi kompleks i menaxhimit me pyje". Planet e menaxhimit afatgjatë janë hartuar edhe gjatë periudhëve 1986-1996, 1996-2006 dhe plani i menaxhimit me kafshë të egra për periudhën 2008-2018. Blinaja është emërtuar sipas llojit të drurit - bliri/tilia që me prezencë determinon në shtrirjen në shumicën e sipërfaqes së ndjesisë. Bota e gjallë e njësive menaxhuese "Blinaja" është e përfaqësuar me një numër të madhë të florës autoktone dhe faunës së egër.



Foto 1. Peizazh nga Parku i Blinajës./Burimi Hashim Drenica/

Vegjetacioni është i begatshëm dhe i llojlojshëm. Bagëtia e botës së gjallë është rezultat i proceseve natyrore, evulimit në të cilën ka kaluar sipër për shkak të pozitës së volitshme gjeografike, kushteve orografike, klimës, përbërjes gjeologjike e pedologjike dhe kushteve të tjera ambientale dhe para se gjithash i kultivimit i faunës së egër sipas standardeve profesionale. Vegjetacioni pyjor është burimi më i madh i ushqimit në pranverë dhe vjeshtë. Në pranverë ka furnizim me vegjetacion barishtor, bar dhe fidane dhe në vjeshtë me fruta dushku, ahu, molla të egra, dardha të egra, dhe fruta tjera pyjore. Ushqime shtesë gjenden në kullosa të mbuluara me një numër bimësh shumëvjeçare dhe në tokën bujqësore.



Foto 2. Peizazh nga rruga e Blinajës.(Burimi: autori)

Rezervati i Blinajës ka 3 mijë hektarë pasuri natyrore, e mbrojtur dhe me vlera të jashtëzakonshme. Në tërësi janë rreth 700 specie të ndryshme (të të gjitha kategorive); natyrë e paprekur dhe kafshë të mbrojtura ku theksohen dreri i kuq, dreri lopatar, kaprolli autokton, derri i egër, dhelpra, macja e egër, si dhe shumë specie tjera të rralla. Ky territor është i pasuruar edhe me 32 liqejn të vegjël, të shpërndarë në të gjithë territorin.



Foto 3. Peizazh nga Liqeni i Blinajës.(Burimi: autori)

1.1.2 KUSHTET OROGRAFIKE

Orografia është komponent i cili kushtëzon disa specifika, që shprehet në disa elemente klimatike, posaçërisht në temperaturë të ajrit dhe në lagështi. Orografia e zonës së Blinajës është tipike për brezin kodrinor të Kosovës që karakterizohet me thyrje mesatare të terrenit, pa pjerrësi të theksuara të rieliefit ku në sipërfaqe të vogla ndërrohen forma të ndryshme të rieliefit pa thyrje ekstreme. Brenda njësisë nuk ka maje të theksuara malore dhe as ndonjë ujëmbledhës markant, derisa lartësia mbidetare nga 600 deri 850m. E gjithë hidrografia e njësisë përbehet nga disa rrjedha të vogla ujore dhe përrenj e prrocka që gjatë verës thahen tërësisht. Me qëllim të përmirësimit të furnizimit me ujë për botën e gjallë janë ndërtuar 30 penda të cilat krijojnë mini liqenjë akumulues e të cilët mbajnë sasi të nevojshme të ujit gjatë gjithë kohës.

1.1.3 PËRBËRJA GJEOLOGJIKE

Në pikëpamje strukturale, kryesisht janë të përbëra prej shkëmbinjve gëlqeror dhe serpentineve të strukturave të ndryshme, ku mbizotërojnë shkëmbinj të cilët kryesisht mbështeten mbi formacionet e ndryshme paleozoike. Në gjirin e tyre shkëmbinj të gëlqeror përmbajnë forma të ndryshme rieliefore për pyje të vjetra të brezit kodrinor. Bazën gjeologjike të Blinajës e përbëjnë një numër i madh i shkëmbinjve që futen në grupin e silikateve acidike si: mikashisti, kavrciti, sreicitet klorike, amfibolit, muskoviti dhe forma të tjera të shkëmbinjve të shkriftë dhe të metaforosuar. Në pjesën më të vogël njësia përbëhet nga shkëmbinjë gëlqeror të cilët në shumicën e rasteve janë të përzier me silikate.

1.1.4 KLIMA

Sa i përket klimës në kuptimin makro klimatik dhe rajonal është varianti tipik i klimës kontinentale e cila në lartësitë e mëdha mbidetare është me vlera të theksuara të temperaturave ekstreme i ndikuar nga përthyerja e terrenit dhe paraqitja e elementeve të ndryshme të klimës kontinentale. Temperaturat mesatare në muajin korrik janë 20.3

gradë celsius ndërsa në muajin janar -1.2. Temperatura mesatare vjetore është 10.2 gradë celsius. Sasia e të reshurave është 600-900mm/vit.

Gërshetimi i klimës kontinentale dhe forma kalimtare e tyre janë forma standarde të shtrirjes në këtë njësi menaxhuese. Ky gërshetim i klimës ka krijuar një kompleks të ndërlikuar të kushteve ekologjike të cilat krijojnë kushte të volitshme për paraqitjen e ekzistencës e florës dhe faunës të begatshme dhe të shumëllojshme. Blinaja shquhet edhe për shumëllojshmërinë biologjike, falë pozicioneve gjeografike, kushteve gjeologjike, pedologjike, hidrologjike dhe të karakteristikave të relievit e të klimës. Relievi i thyer dhe kushtet tjera kanë krijuar kushte të volitshme për ekzistencën dhe ruajtjen e një numri të madhë dhe të llojlojshëm të botës bimore dhe shtazore.

Në të gjitha lokalitetet muaji më i ftohtë i vitit është janari. Temperatura mesatare më të ultë vjetore në janar, në periudhën e shënuar ka pasur Lipjani me -1.4 °C, derisa vlera më të larta të temperaturës gjatë vitit janë shënuar në muaj korrik. Mesatarja e korrikut në Lipjan është 20.1 °C.

	Janar	Shkurt	Mars	Prill	Maj	Qershor	Korrik	Gusht	Shtator	Tetor	Nëntor	Dhjetor	Ø
Temp. Maks. (°C)	2,4	5,5	10,5	15,7	20,7	23,9	26,4	26,7	23,1	17,1	10,2	4,2	15,5
Temp. Mini. (°C)	-4,9	-2,8	0,2	4,2	8,5	11,4	12,5	12,3	9,4	5,0	0,9	-3,1	4,5
Temperatur (°C)	-3	-3	2	7	14	18	20	20	15	11	5	-2	8,7
Reshje (mm)	54,99	48	56	62	81,01	78	60	53	58,99	55,99	74,01	69,01	Σ 751
Ditë me diell (h/d)	9,01	10,02	11,05	13,02	14,03	15,01	14,05	13,05	12,03	11,06	9,04	9,01	Ø 11,7

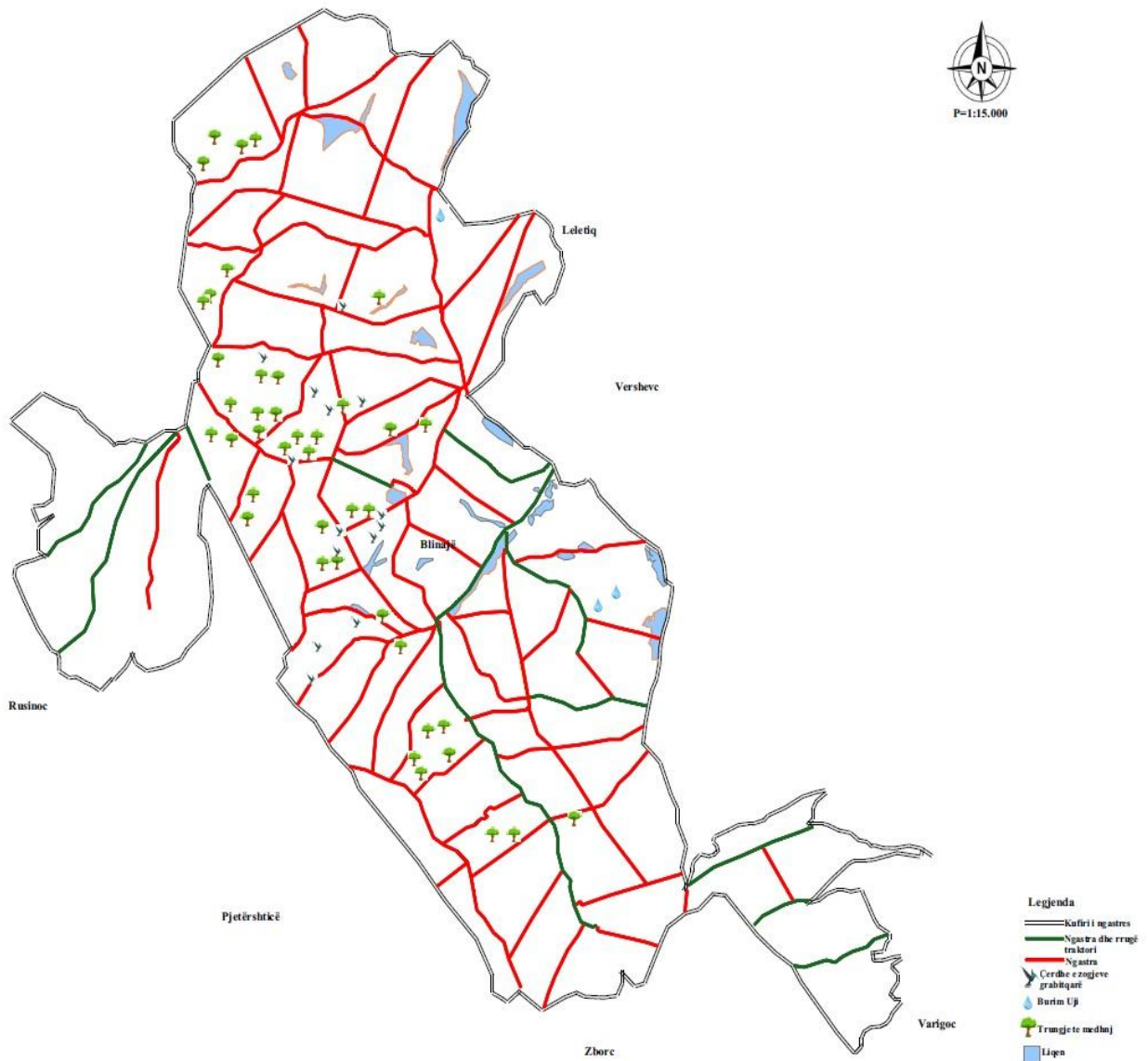


Fig 1. Temperaturat dhe reshjet mesatare mujore në Blinajë (Burimi: PZHK)

Erërat paraqesin element të rëndësishëm klimatik për çdo lokalitet. Prej drejtimit të fryrjes dhe shpejtësisë varen shumë elementet klimatike. Prej erërave kontinentale Blinaja ka gati pjesëmarrje të njëjtë më erërat veriperëndimore (20.3 %) dhe veriore (19.4 %). Këto dy erëra bëjnë 80 % të erërave kontinentale. Këto erëra sidomos verës dhe pranverës dallohen me raste më të madhe.

1.1.5 HIDROGRAFIA

Mjediset natyrale të Blinajës janë të pasuruara edhe me 32 liqenj, që i japin një pamje tjetër magjepëse pyjeve të Blinajës. Liqenjët e destinuar për akumulimin e ujit, shërbejnë edhe për nevoja fiziologjike për kafshet dhe shpezët që janë pjesë e ekosistemit në këtë zonë.



Harta 2. Hidrografia e zonës se Blinajës (Burimi: autori)

1.1.6 FLORA

Pjesëmarrja e llojeve ne vëllimin e përgjithshëm në nivel të njësisë menaxhuese dominohet kryesisht nga dushqet, ku qarri ka pjesëmarrjen më të madhe 49%, bunga 33% e më pak shparthi me 6%, po ashtu lloje të tjera fletorësh si ahu, bliri, pisha e zezë apo të tjerë, zënë rreth 11%.

Sipas planit menaxhues dhjetë-vjeçar, masa drunore llogaritet të jetë 332 mijë e 325 metër kubë dhe me një rritje vjetore prej 9,737 për metër kubë.

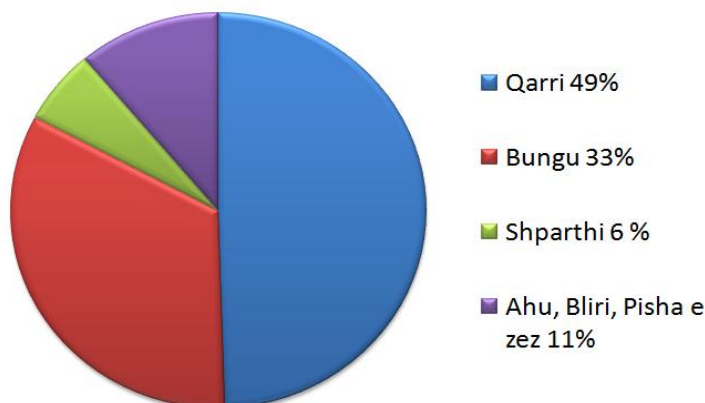
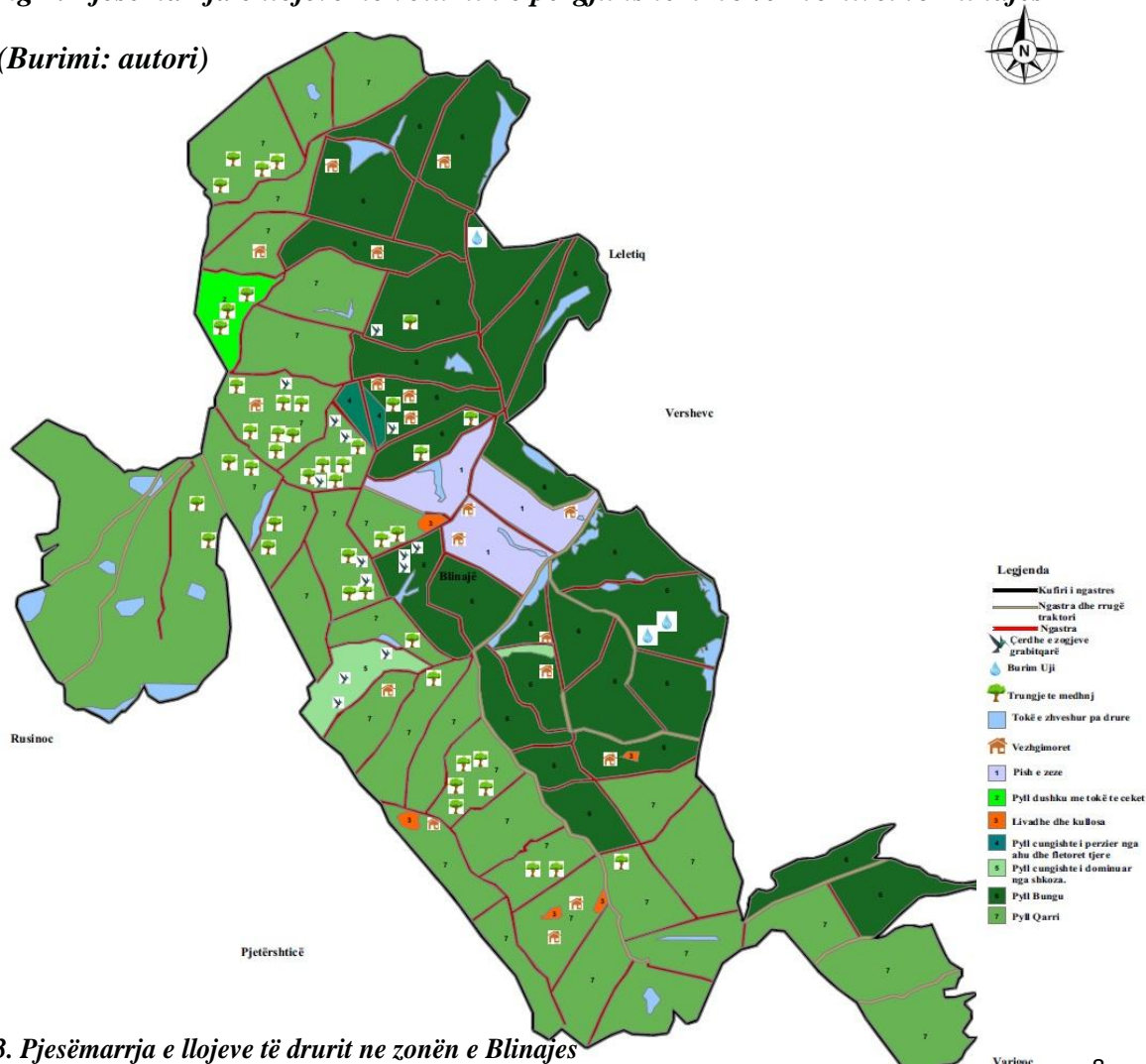


Fig 2. Pjesëmarrja e llojeve ne volumin e përgjithshëm ne %-në nivel të Blinajës

(Burimi: autori)



Harta 3. Pjesëmarrja e llojeve të drurit ne zonën e Blinajës

1.1.7 SHKURRET

Gjithashtu edhe ekzistimi i frutave të ndryshme malore rritë njëkohësisht vlerën e kësaj njësie ku ekzistojnë :luleshtrydhja (*Fragaria Vesca*), thana (*Cornus Mas*) , manaferra e egër, kulumbria, kaça, murrizi, lajthia (*Corylus Avelana*), kërpudhat si: vrganji (*Boletus Edulis*) dhe dhelprusha (*Cantharellus Cibarius*), etj.



Foto 4. Luleshtrydhja.



Foto 5. Thana e kuqe.



Foto 6. Manaferra.



Foto 7. Kulumbria.



Foto 8. Kaça.



Foto 9. Murrizi.



Foto 10. Lajthia e zakonshme. Foto 11. Kërpudha Boletus.



(Të gjitha fotografitë janë bërë nga autori)

1.1.8 BARISHTET

Brenda Blinajës ekzistojnë një mori e madhe e bimëve mjekësore si: sherbela mjekësore (*Salvia Officinalis*), dëllinja e zezë (*Juniperus Communis L*), aguliçja (*Primula Veris L.*), shtogu (*Sambucus Negra*), kantarioni (*Hypericum Perforatum*), luleshtrydhja, çaji i malit.



Foto 12. Sherebela.



Foto 13. Kantarioni.



Foto 14. Kamomili.



Foto 15. Dëllinja e zezë.



Foto 16. Aguliçja.



Foto 17. Shtogu.



Foto 18. Sideritis, i njohur ndryshe me emrin Çaji i malit.

(Të gjitha fotografitë janë bërë nga autori)

1.1.9 LULET

Në zonën e Blinajës ekzistojnë dia lloje te luleve, por me të veçanta janë: lulëkuqja, hithra dhe manushaqja apo lule vjollca.



Foto 19 Lulekuqja



Foto 20. Hithra



Foto 21. Manushaqja

(Të gjitha fotografitë janë bërë nga autori)

1.2. FAUNA - SHTAZET E EGRA

Rezervati i Blinajës falë pozicionit gjeografik, kushteve gjeologjike, pedologjike, hidrologjike dhe karakteristikave të relievit e të klimës, ofrojnë kushte shumë të volitshme për kultivimin e një numri të caktuar të botës shtazore, kryesisht të gjitarëve të cilët janë më të kërkuarit për gjueti.

Rezervati i Blinajës është i pasur me faunë të egër kryesisht te llojeve autoktone mirëpo fokusi i menaxhimit është kultivimi i disa llojeve te përshkuara më poshtë të cilat janë atraktive për gjah.

Llojet më reprezentativë që kultivohen në njësinë menaxhuese të Blinajë-s, janë kaprolli (Capreolus), derri i egër (Sus Scrofa), dreri bri lopatë (Dama Dama), derri i rëndomtë (cervus elaphus) etj. Përveç llojeve të kultivuara në këtë njësi menaxhimi mund të hasim lloje karnivore si ujku (Canis Lupus), dhelpra (Canis Vulpes), vjedulla (Meles Meles), macja e egër (Felis Silvestris), shpendët si shqiponja perandorake (Aquilla Heliaca),

thëllëza e gurëve (*Alectoris Graeca*), petriti i pulave (*Acipiter Gentilis*), etj. Brenda vitit, gjatë stinëve të ndryshme, kohë pas kohe ndalojnë edhe shumë shpezë të tjera shtegtare.

Kushtet natyrore mundësojnë kultivimin e kafshëve dhe shpezëve të egra për gjueti, që e bëjnë këtë njësi menaxhimi një lokacion të mirë për gjueti rekreative. Blinaja përfaqëson një lloj të mbyllur të vend gjuetisë, çka do thotë se nuk ka lëvizje të lirë të faunës së kultivuar dhe grabitqarëve natyror. Mungesa e grabitqarëve e bën gjuetinë si mjetin kryesor për të kontrolluar numrin e kafshëve apo ruajtjen e ekuilibrit biologjik, duke mos lejuar shtimin e numrit të madh të kafshëve mbi ekuilibrin biologjik dhe mbi kushtet apo mundësitë premtuese për ushqim dhe me këtë ruajtjen e këtij ekosistemi.



Foto 22. Derri i eger.



Foto 23. Kaprolli.



Foto 24. Ujku.



Foto 25. Çakalli.



Foto 26. Dhelpra.



Foto 27. Lepuri.



Foto 28. Ketri.

(Burimi: Foto 22, 23, 24: Arben Llapashtica)

(Burimi: Foto 25, 26, 27, 28: zipcodezoo)

1.2.1 SHPEZËT

Blinaja është e pasur me shpendë që jetojnë në ambient të hapur dhe krejtësisht të lirë.

Shpendët më të veçantë janë: pëllumbi i pyllit, zogu i malit, qukapiku, laraska, bilbili, korbi etj.



Foto 29. Pëllumbi i pyllit.



Foto 30. Zogu i malit.



Foto 31. Qukapiku.



Foto 32. Laraska.



Foto 33. Bilbili.



Foto 34. Korbi.

2.1.2 SHPEZËT GRABITÇAR



Foto 35. Shqiponja e zezë.



Foto 36. Lejleku.



Foto 37. Bufi.

(Burimi i të gjitha fotografive të shpezëve dhe shpezëve grabitçar: OJQ "Finch")

1.2.3 INSEKTET



Foto 38. Flutura.



Foto 39. Milingona.



Foto 40. Mollëkuqja.



Foto 41. Kaçadreni.



Foto 42. Bleta.



Foto 43. Merimanga.

1.2.4 KAFSHET UJORE-TOKËSORE



Foto 44. Bretkoca.



Foto 45. Miu.



Foto 46. Gjarpëri i ujit.



Foto 47. Iriqi.



Foto 48. Breshka.



Foto 49. Krapa.

(Burimi i të gjitha fotografive të insekteve dhe kafshëve ujore-tokësore: Alex Wild)

1.2.5. HULUMTIM I FLORËS DHE FAUNES

- **Shkurret**

Ne zonën e Blinajës si një pasuri natyrore-frutore bëjnë pjesë edhe shkurret, ato janë të shpërndara në të gjithë territorin e Blinajës me biodiversitet shumë të pasur. Shkurret me te veçuara dominojnë: kaça me rreth 20%, murrizi 15%, kulumbria 10%, thana e kuqe 15%, manaferra 10%, dredhëza 10% dhe shkurret e tjera që janë më të rralla me 20%.

Disa nga shkurret edhe mirëmbahen, ato shatohen çdo vit që të ripërtërihen.

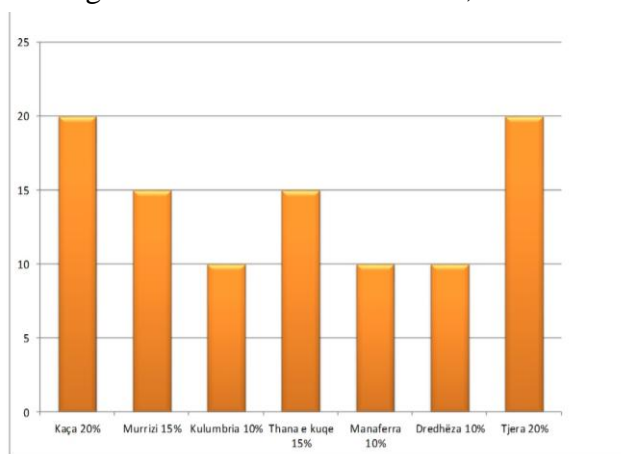


Fig 3. Grafikoni i shkurreve prezentë në zonën e Blinajës. (Burimi: autori)

- **Barishtet**

Blinaja është e pasur me lloje të ndryshme të barishteve që kanë vlerë të madhe në mjekësi. Barishtet me te veçuara dominojnë: kamomili 30%, shtogu 20%, sherabela 10%, çaji i malit 15% dhe bimët e tjera me rreth 20%. Edhe barishtet kultivohen në sezona, ato janë të shpërndara në të gjithë territorin e Blinajës.

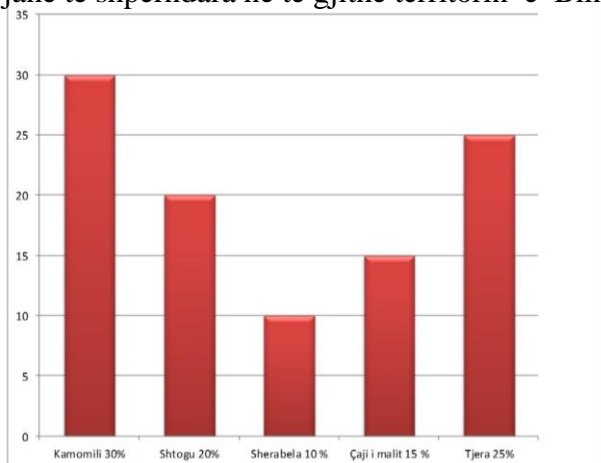


Fig 4. Grafikoni i barishteve prezentë në zonën e Blinajës. (Burimi: autori)

- **Lulet**

Lulet janë të ndryshme por më tipike janë ato hermafrodite (dyseksore) dhe njëseksore. Mund ti shohim kudo në zonën e Blinajës, varësisht nga sezona ato edhe kultivohen. Lulet me të veçura janë: lulëkuqja 20%, manushaqja 20%, hithra 25% dhe lule të tjera me rreth 35% që shtrihen në këtë zonë.

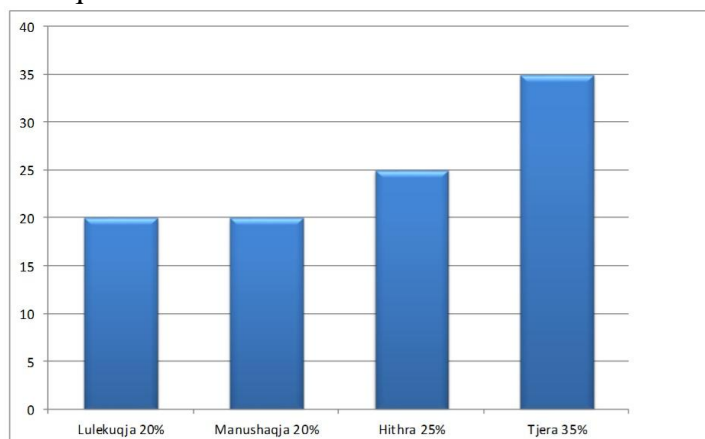


Fig 5. Grafikoni i luleve prezentë në zonën e Blinajës. (Burimi: autori)

- **Fauna shtazët e egra**

Ne zonën e Blinajës jetojnë disa kafshe të egra që me përqindje janë paraqitur në figurën me poshtme. Ato janë të lira dhe ushqehen nga kujdestaret që punojnë aty.

Shtazët e egra më të veçura janë: kaprolli dhe drenusha 20%, derri i eger 20%, lepuri 15%, dhelpra 10%, ujku 5% dhe kafshët tjera 30%.

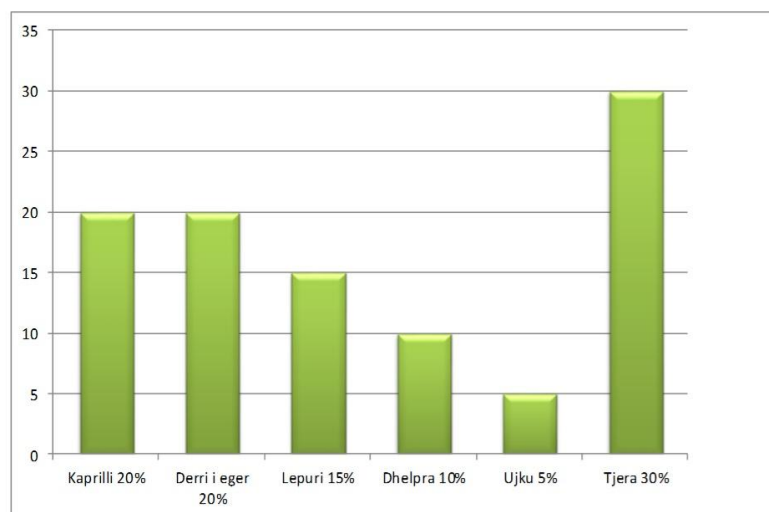


Fig 6. Grafikoni i kafshëve prezentë në zonën e Blinajës. (Burimi: autori)

- **Shpezët dhe shpezët grabitqar**

Zona e Blinajës është e pasur me shpezë dhe disa te tillë karakterizohen si shpezë grabitqarë. Shpezët me te veçuara janë: Pëllumbi i pyllit 15%, zogu i malit 10%, qukapiku 10%, laraska 10% bilbili 10%, korbi 10%. Ndërsa shpezët grabitqare: shqiponja e zezë 10%, lejleku 5%, bufi 5% dhe shpezët e tjera 15%.

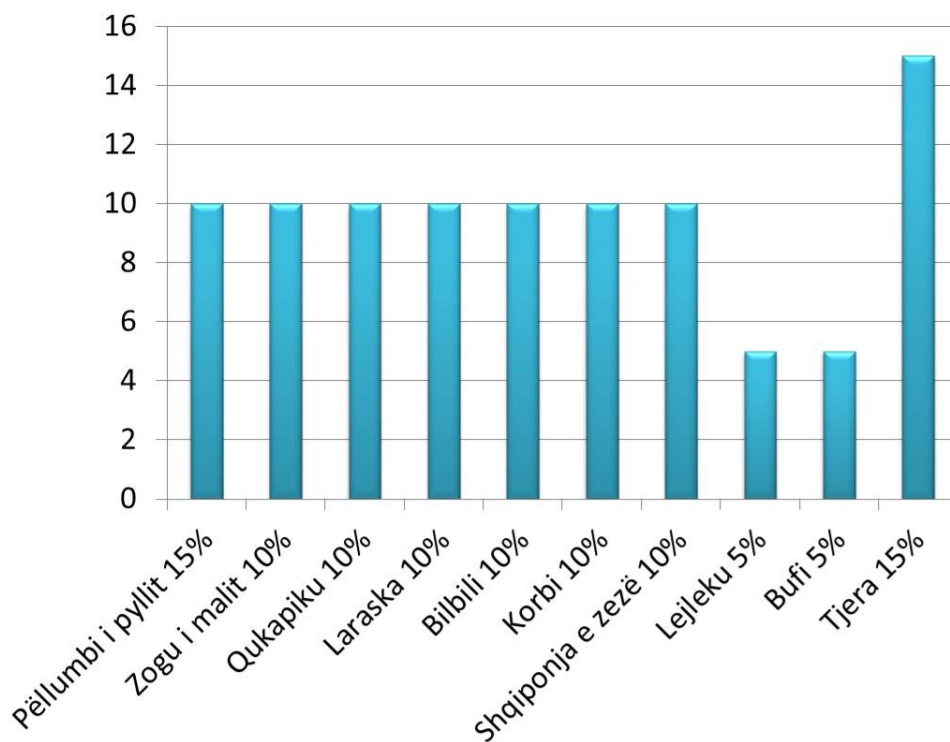


Fig 7. Grafikoni i shpezëve dhe shpezëve grabitqar prezentë në zonën e Blinajës.

(Burimi: autori)

- **Insektet dhe kafshët ujore -tokësore**

Natyrë e Blinajës është shumë e pasur me insekte dhe kafshë të cilat jetojnë në ujë dhe tokë. Insektet më të veçuara janë: flutura 10%, milingona 10%, bleta 5%, merimanga 5%.

Ndërsa kafshët ujore-tokësore janë: Bretkosa 5%, miu 5%, breshka 5%, gjarpri 5%, iriqi 2% peshku 2% dhe të tjera 35%.

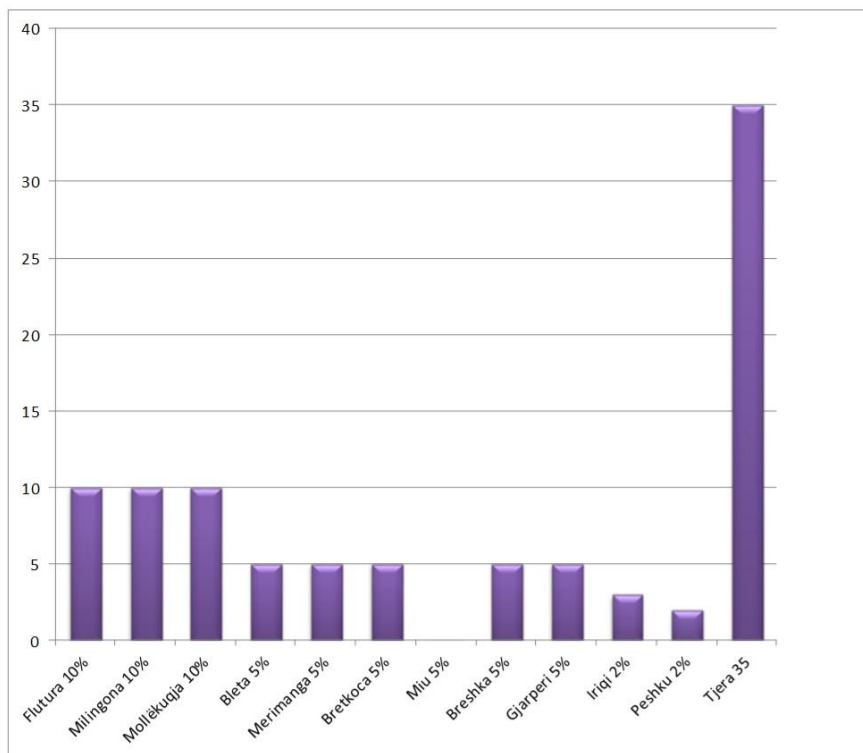


Fig 8. Grafikoni i insekteve dhe kafshëve ujore-tokësore prezentë në zonën e Blinajës.

(Burimi: autori)

Kushtet klimatike dhe aktiviteti njerëzor, si kudo në botë, janë shkatërrimtarët kryesorë të faunës dhe florës. Por, kjo merr peshë më të madhe, kur baza e mirë ligjore dhe politikat shtetërore në vend për mbrojtjen e specieve të rralla dhe mjedisit, nuk gjejnë zbatimin e duhur.

Ndikim negativ kanë zjarret në pyje dhe përmytjet, ngricat dhe thatësitat e tejzgjatura. Pavarësisht nga premtimi global për të zvogëluar shkallën e humbjes së biodiversitetit në mënyrë të konsiderueshme dhe një angazhim evropian për të ndaluar atë plotësisht, tkurrja vazhdon. Europa Jugore, përfshi Shqipërinë dhe Kosovën, ka përjetuar kushte të motit të thatë, me një rënie prej 20 % në krahasim me mesataren e shek. XX.

Zona e Blinajës shquhet për shumëllojshmërinë biologjike, falë pozicioit gjeografik, kushteve gjeologjike, pedoologjike, hidrologjike dhe të karakteristikave të relief dhe të klimës. Reliefi i thyer dhe kushtet tjera kanë krijuar kushtet të volitshme për ekzistencë dhe ruajtjen e një numri të madh dhe të llojllojshëm të botës bimore dhe shtazore.

1.2.6 KUJDESI PËR KAFSHËT-VËZHIMORET

Blinaja përfshin edhe shumë livadhe, e disa prej tyre që përkrahin një hapësirë prej 60 hektarësh, shërbejnë për ushqimin e kafshëve të egra. I tërë pylli përmban rreth 80 vëzhgimore të ngritura me një lartësi prej rreth tri metrave, duke përfshirë edhe gjashtë depo ushqimi rezervë për botën shtazore.



Foto 50. Vëzhgimorja me 3 metra lartësi në Blinajë që shërben për vëzhgimin e kafshëve të egra që jetojnë në Blinajë. Vëzhgimoret janë të ndërtuara nga druri, por ka të tilla që janë të vendosura direkt edhe në dru, janë të vendosura afër pyllit, pranë liqenit në livadhe pothuajse në çdo pjesë të vendgjuetisë./Burimi: autori/



Foto 51. Grazhdit e punuara nga druri, gjatë të cilave drerëve dhe derrave të egër gjatë stinës së dimrit u vendoset ushqimi. nga stafi i rezervatit./Burimi: autori/

1.2.7 INVESTIMET VJETORE NË BLINAJË

Rezultatet tregojnë se njësia menaxhuese në Blinajë nuk ka potencial për të mbuluar shpenzimet e një menaxhimi të qëndrueshëm dhe profitabil.

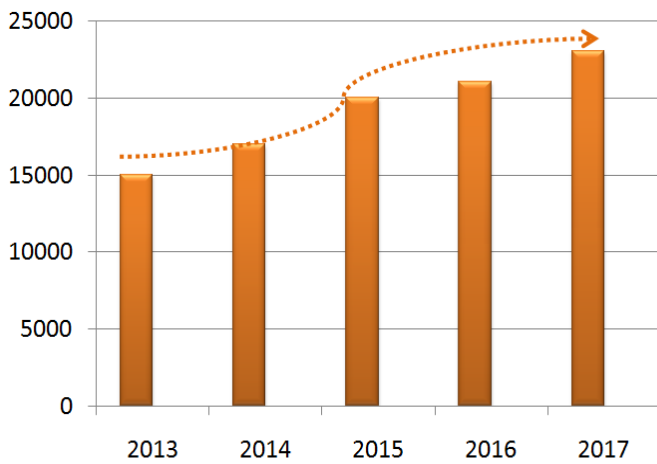
Kur rezultatet financiare nga njësia menaxhuese kalkuloohen si njësi ekonomike e veçantë duke mbuluar të gjitha shpenzimet vetanake dhe duke përfituar të ardhura vetëm nga masa drunore, kalkulimet paraqesin potencial për një rezultat vjetor ekonomik prej **17595.5Euro/ vit**, kur prerja vjetore është **2950m³**.

Të gjitha financat e mbledhura shfrytëzohen për mirëmbajtjen dhe ushqimin e kafshëve të dhëna në tabelën e më-poshtme:

Objekti	Numri
1. Zonë ushqyese për kafshët e mëdha	150
2. Depo ushqimi	6
3. Tarraca nga betoni për derrin e egër	120
4. Objekte për ushqimin e derrit të egër	2
5. Lokacioni për riprodhimin e derrit të egër	4
6. Zona për ujë	32
7. Vend për lëpirje të kripës	15
8. Ulëse të larta	88
9. Kurthe për derrin e egër dhe drerin	12
10. Zonë trajnimi për qenët e gjuetisë	1

Tabela 1. Pasqyrë e numrit të objekteve-ndihmëse për kafshë. (Burimi: autori)

Ndërsa MBPZHR përveç që kontribuon çdo vit më vlerë rreth 20mijë euro, me këto mjete paguhen edhe rrogat mujore për stafin e punëtorëve në rezervatin e Blinajës.



Grafiku paraqet investimet në pesë vitet e fundit të bëra nga Ministria e bujqësisë, pylltarisë dhe zhvillimit rural në Kosovë.

Siç shihet nga grafiku, aty vërehet rritje e lehtë e investimeve ndër vite.

Fig 9. Investimet vjetore nga MBPZHR për Blinajën.

(Burimi: autori)

Pra nëse kalkulohet buxheti i Blinajës mesatarisht ka fitime rreth 37mijë euro në vit, prej të cilave **17595 euro** janë të ardhura nga shitja e drurëve të dëmtuar.

Këto investime sigurisht që nuk janë të mjaftueshme për menaxhmetin që ka Blinaja, duke parë që investimet janë në rritje të lehtë e sipër, sigurisht që është shumë e nevojshme që të investohet më shumë nga MBPZHR.

Duke lidhur pjesën e të ardhurave të financave, krijimi i një teleferiku mund të ndikonte shumë pozitivisht sa i përket të ardhurave, dhe me këtë masë do të rritej buxheti i Blinajës.

1.2.8 S.W.O.T ANALIZA E ZONËS SË BLINAJËS

Swot-Analiza e parkut nacional të Blinajës shqyrton problemet dhe përparimet që mund të zhvillohen në të ardhmen së bashku me mundësitë e ofruara .

PERPARSITË

1. Kushte të përshtatshme fiziko-gjeografike, turizëm i zhvilluar dhe burime natyrore të mjaftueshme;
2. Pozita e mirë gjeografike dhe terreni i përshtatshëm;
3. Hapësirë e pandërtuar
4. Ruajtja e natyrës;

5. Biodiversiteti – florë dhe faunë të pasur;
6. Zhvillim ekonomik;
7. Përparësi në zhvillimin e ekosistemit;
8. Sipërfaqja e madhe;
9. Afërsia ndaj qytetit;
10. Veçoritë natyrore (reliefe, klimatike dhe hidrologjike);
11. Përvetësimi i lehtë i teknologjisë informative si zonë e gjelbër;
12. Legjislacion mjedisor dhe planifikimit hapësinor i zhvilluar dhe përmirësuar;
13. Qasje e mirë rrugore në park;
14. Afërsia me aeroportin e Prishtinës;
15. Fonde të konsiderueshme nga qeveria, donatorët dhe nga sistem i përmirësuar i të hyrave vetanake, si dhe komunikim i përmirësuar përmes transportit rrugor.

Tabela 2. Përparësitë. (Burimi: autori)

DOBËSITË (MANGËSITË)

1. Infrastrukturë jo shumë e zhvilluar dhe e pa integruar (jo shumë funksionale);
2. Mungesa e ndriçimit publik;
3. Mungesa e strategjisë për zhvillim;
4. Mungesa e kuadrove të specializuara;
5. Buxhet jo i mjaftueshëm;
6. Menaxhim jo i mirë i turizmit;

7. Mungesa e planit hapësinor, si dhe planit menaxhues të parkut;
8. Mungesa e transportit publik, shtigjeve për këmbësorë dhe të biciklistëve;
9. Mungesë e vetëdijësimit publik në aspektin e mbrojtjes së mjedisit;
10. Moszbatimi i legjislacionit;
11. Furnizimi jo i rregullt me energji elektrike;
12. Shfrytëzim joracional i resurseve natyrore.

Tabela 2. Dobësitë (mangësitë). (Burimi: autori)

MUNDËSITË (SHANSET)

1. Përmirësimi i rrjetit rrugor dhe infrastrukturës;
2. Tërheqja e investimeve dhe donacioneve;
3. Përmirësimi i kualitetit jetësor ;
4. Shfrytëzimi i resurseve të natyrës për përfitime të ndryshme;
5. Planifikimi i masave për mbrojtje dhe zhvillim të mjedisit;
6. Gatishmëri e donatorëve dhe qeverisë për trajtim të pikave të nxehta mjedisore;
7. Zhvillim i turizmit rural, eko-turizmit;
8. Gjenerimi i pavarur me energji elektrike nga zona industriale;
9. Peizazh i mirë dhe potencial mjedisor;
10. Aktivitete hulumtuese-shkencore dhe edukativo-arsimore.

Tabela 3. Mundësitë (shanset). (Burimi: autori)

RREZIQET (KËRCËNIMET)

1. Mbrojtja e trashëgimisë natyrore si dhe potenciali i hapësirave të gjelbërta;
2. Mbrojtja e trashëgimisë kulturore kërkon rritje të përgjegjësisë tek popullata për rendësinë e trashëgimisë natyrore dhe kulturore;
3. Te vihet shënjestimi i monumenteve;
4. Mbrojtja e kafshëve nga gjuetia;
5. Rritja e ndotjes dhe degradimi të mjedisit;
6. Mungesë e burimeve alternative financiare. Vendet fqinje me atraktive për investime;
7. Përkeqësimi i natyrës / mjedisit / biodiversitetit;
8. Kushtet e pavolitshme nga institucionet financiare për investime;
9. Shkatërrim i resurseve taksore, ujore dhe resurseve tjera;
10. Mosarritja e standardeve të kërkuara evropiane për turizëm;
11. Shkatërrim i ekosistemeve, biodiversitetit, florës dhe faunës.

Tabela 4. Rreziqet (Kërcënimet). (Burimi: autori)

1.2.9 PËRMBLEDHJE E SWOT ANALIZËS

PËRPARSITË	DOBËSITË (MANGËSITË)
1. Përmirësimi i rrjetit rrugor dhe infrastrukturës ;	1. Hapësirë e pandërtuar;
2. Përmirësimi i kualitetit jetësor ;	2. Menaxhim jo i mirë i turizmit;
3. Sipërfaqja e madhe;	3. Mungesa e ndriçimit publik;
4. Hapësirë e pandërtuar;	4. Furnizimi jo i rregullt me energji elektrike;
5. Peizazh i mirë dhe potencial mjedisor.	5. Mungesa e planit hapësinor.

MUNDËSITË (SHANSET)

RREZIQET (KËRCËNIMET)

1. Përmirësimi i kualitetit jetësor ;	1. Mbrojta e kafshëve nga gjuetia;
2. Zhvillimi i turizmit rural, eko-turizmit;	2. Rritja e ndotjes degradimi të mjedisit;
3. Peizazh i mirë dhe potencial mjedisor;	3. Shkatërrim i ekosistemeve, biodiversitetit;
4. Te vihet shenjëzimi i monumenteve;	4. Përkeqësimi i natyrës - mjedisit;
5. Aktivitete hulumtuese-shkencore dhe edukativo-arsimore.	5. Mbrojta e kafshëve nga gjuetia;

Tabela 5. Përmbledhje e Swot-analizës (burimi: autori)

1.3. KONKULZION DHE PROPOZIME

Gjendja natyrore në Blinajë është pjesërisht e kënaqshme e kushtëzuar nga faktorët biotik (njeriu, insektet, sëmundjet) dhe abiotik (zjarret, fatkeqësitë natyrore: era, bora etj.)

Shkaqet për një gjendje jo të kënaqshme janë edhe:

- Implementimi jo i kënaqshëm i ligjeve ekzistuese;
 - Ligji Nr.03/L-025 Për Mbrojtjen e Mjedisit.
 - Ligji Nr. 04/L-174 Për Planifikimin Hapësinor.
 - Ligji nr. 04/l – 110 Për Ndërtim.
 - Ligji nr. 02/l-18 Për Mbrojtjen e Natyrës.
- Mungesa e presencës institucionale në nivel të mjaftueshëm për mbrojtjen e natyrës;
 - Ministria e Financave.
 - Ministria e Infrastrukturës.
 - Ministria e Zhvillimit Ekonomik.
 - Ministria e Bujqësisë Pyltarisë dhe Zhvillimit Rural.
 - Agjencia e Ushqimit dhe Veterinarisë.
 - Agjencia Pyjore e Kosovës.
- Mungesa e organeve menaxhuese për zonat e mbrojtura;
- Mungesa e planeve hapësinore dhe menaxhuese për zona të mbrojtura;

- Mungesa e hulumtimeve shkencore për biodiversitetin; (ekspertët) ;
- Mungesa e inventarit të plotë për florën, faunën dhe habitatet;
- Fondet e pamjaftueshme për mbrojtjen natyrën.

PROPOZIMET:

Për përmirësimin e gjendjes së natyrës në Blinajë nevojitet ndërmarrja e masave të shumta, ndër të cilët veçohen:

- Hulumtimi dhe inventarizimi i llojeve, habitateve dhe gjeotrashëgimisë;
- Hartimi i listës së kuqe të faunës në këtë zonë;
- Realizimi i projekteve ndërkufitare për mbrojtjen e natyrës;
- Hartimi i planit hapësinor dhe menaxhues për parkun kombëtar “Rezervati i Blinajës”;
- Ndërmarrja e masave për parandalimin e prerjeve ilegale të pyjeve si zonë e mbrojtur;
- Vendosja nën menaxhimin e MMPH-së
- Aplikimi i masave sanitare për sanimin e pyjeve të dëmtuara nga faktorët biotik dhe abiotik të paraqitura në planet përkatëse;
- Hartimi i programeve dhe projekteve për ngritjen e vetëdijes dhe sensibilizimit për mbrojtjen e natyrës;
- Themelimi i zyrës koordinuese për identifikimin, ratifikimin dhe implementimin e konventave dhe marrëveshjeve të tjera ndërkombëtare për mbrojtjen e natyrës;shenjzimi dhe digjitalizimi i zonave të mbrojtura të natyrës;
- Harmonizimi dhe kategorizimi i zonave të mbrojtura sipas Ligjit për Mbrojtjen e Natyrës;
- Thellimi i bashkëpunimit me organizatat vendore dhe ndërkombëtare ne fushën e mbrojtjes së natyrës;
- Hartimi i strategjisë për mbrojtjen e pyjeve nga zjarri.

REFERENCA

Ramadani & Lecaj "Në kërkim të zogjëve", Design House. Prishtinë 2012.

Harrison & Greensmith," Birds of the World", Publishers Ltd. 1996 Wallingford, United Kingdom.

Mullarney, Svensson, Zetterstrom & Grant " Bird Guide", Harpercollins.1999 United Kingdom.

Beqaj, Binak."Zhvillimi urban, planifikimi dhe dizajni", UBT. Prishtinë 2015

Darwin, Charles. "The origin of species", United Kingdom of Great Britain and Ireland, 1859.

Raport për gjendjen e natyrës 2010-2014 nga AMMK Prishtinë 2015.

Rexhepi, Krasniqi, Mala, Pajazitaj & Berisha "Libri i kuq i florës vaskulare të Republikës së Kosovës", Prishtinë 2013

Fotografitë:

Autori: Florim A. Gashi, John Hallmen, Alex Wild, , Sejdi Gashi, Hashim Drenica, OJQ"Finch", Zipcodezoo.

Pjesa 2- Përshkrimi teknik

2.1 KONCEPTI URBANISTIK I LOKACIONIT

- Emërtimi i Lokacionit : Zonë Turistike (Blinajë-Lipjan)
- Emërtimi i Objektivit : "Natyral Zoo-N'Zoo"
- Destinimi i Objektivit : Kopsht Zoologjik-N'Zoo
- Etazhiteti : P+0
- Vendi – Blinajë-Lipjan

2.1.1 ANALIZA E LOKACIONIT

Lokacioni gjendet pranë rezervatit Blinaja¹ me një sipërfaqe të lirë rreth 28510m² dhe lokacioni tjetër përballë me parkingje të hapura, rekreacion dhe sport, muze i kafshëve dhe veterinari në total me sipërfaqe rreth 20000 m². Lokacionet kanë teren të rrafshët me një pjerrtësi të vogël rreth 2-6%, të përshtatshme për projektimin e një kopshti zoologjik.

Ky lokacion nga të katër anët është i hapur dhe ndërlidhet me natyrën e rezervatit Blinaja.



Harta 4. Parcela me sipërfaqe totale 48510 m²/ Foto nga gjeoportali i Kosovës/

2.1.2 INFRASTRUKTURA

Lokacioni ka qasje të mirë me rrugën sekondare të Blinajës që lidhet me rrugën kryesore ndërrurbane ‘‘Lipjan - Prishtinë’’. Poashtu, ka qasje edhe në infrastrukturën urbane (rrymë elektrike, ujë dhe kanalizim). Këtë më së miri e vërteton edhe fakti se afër është fshati 'Vërshec' si zonë urbane. Rruga e Blinajës është e asfaltuar, por ka mungesë të trotuareve dhe ndriçimit publik.

2.1.3 ARKITEKTURA

Meqenëse në lokacion nuk ka asnjë objekt të ndërtuar mund të konstatohet se nuk ka ndonjë arkitekturë të veçantë përveç natyrës që na rrethon. Afër fshatit Vërshec i cili është funksional, i urbanizuar për banorët që jetojnë aty, veçohet një arkitekturë mikse me shtëpi të ndërtuara më herët me stil klasik dhe të tjerat me stil modern, të ndërtuara në dekadën e fundit. Etazhiteti i shtëpive varion nga B+P dhe arrijnë maksimumin B+P+3. Fasadat janë përdorur nga materiale të ndryshme: demid fasad, fasad me tulla dhe fasad gjysmë strukturale, por nuk mungojnë edhe ato të kombinuara me dru natyral. Përparësi e arkitekturës në këtë zonë është sepse ajo është në harmoni me hapësirën e gjelbër, përkatësisht-natyrën e cila rrethon çdo gjë, mu ashtu siç shprehet arkitekti i mirënjohur John. M. Johansen²:

*"Ideja kryesore është për të gjetur lidhjen mes njeriut, natyrës dhe arkitekturës më historinë dhe të eksplorojnë konceptin e arkitekturës organike në një marrëdhënie simbolike me teknologji moderne. Unë mund të jetoj atje me shpirt të trazuar, sepse unë kam ndërhyrë në mënyra të fshehta të natyrës përsëri, unë mund të gjej paqe, nëse dizajnoi me shpirt megjithatë, jo jashtë të bëjë modestinë e natyrës, kështu që unë do të jem partneri i saj në lavdinë e pranverës së saj"*².

2. John.M. Johansen, "A Life in the Continuum of Modern Architecture", 1st edition (April 1996)

2.1.4 IDEA

Do të krijohet një staf që profesionalisht do të jetë i përgatitur të funksionoj sipas kërkesave që ndërlidhen me mbarëvajtjen kopshtit zoologjik. Natyra në anën tjetër e rrethon objektin që nga hyrja dhe deri tek pjesët në fund të kopshtit që është pjesë e ndriçuar, ku drita natyrale të reflekton në mënyrë paralele.

Idea për funksionin e kopshtit zoologjik është bazuar në mungesën e një kopsht zoologjik, duke u nisur nga përparësitë që do ti sjellte si në aspekt të turizmit, punësimit por edhe të kulturës dhe edukimit për faunën në Kosovë.

Pasuria dhe shumëllojshmëria ekologjike duhet ruajtur. Kjo është një çështje jo vetëm për të ardhmen tonë, por dhe një përgjegjësi morale e kolektive. Në Kosovë duhet të zgjerohet dhe ashpërsohen masat për mbrojtjen e tokës së ujitur, pyjeve dhe shumë nga biotopet tjera. Varfërimi i mjedisit natyror dhe kërcënimi i llojeve duhet të ndalohet. Duhet të kujdesemi për florën dhe faunën e vendit tonë e cila paraqet një larmi të lartë biologjike.

Bota e gjallë shtazore e ka shumë më të lehtë të jetoj në këtë zonë për shkak të natyrës që do të mund t'i përshtatej ndërsa objekti do të funksionoj në frymë me natyrën dhe do të mundësoj që të jetë vend ideal dhe i përshtatshëm për kafshët aty.

Kopshti zoologjik do t'i akomodojë shumicën e kafshëve të egra, disa nga kafshët ujore që i përshtatën klimës në këtë zonë, po ashtu edhe disa nga zvarranikët dhe shpezët e ndryshëm. Nga ana funksionale kopshti zoologjik do t'i rendis kafshët në vendin e tyre të duhur. Disa nga zvarranikët do të jenë të mbrojtur në xhama për shkak të rreziqeve që paraqesin. Vendi do të jetë tërësisht i sigurt dhe do rrethohet me tela që përcjellin energji në mënyrë që kafshët të mos tentojnë të largohen nga ky lokacion.

Kopshti zoologjik do të jetë një vend atraktiv për turist entuziast që mund t'i shohin ato, e sidomos duke pasur parasysh që dashamirësit më të mëdhenj të kafshëve janë fëmijët.

Shumica e të hyrave që fitohen nga kopshtin zoologjik do t'i dedikohen kafshëve, ushqimit të tyre, dhe mjekimeve të tyre sipas nevojës.

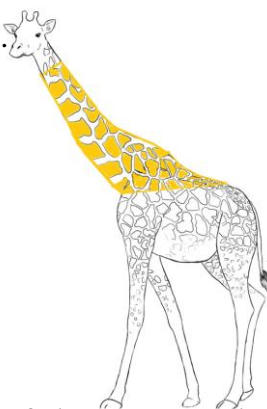
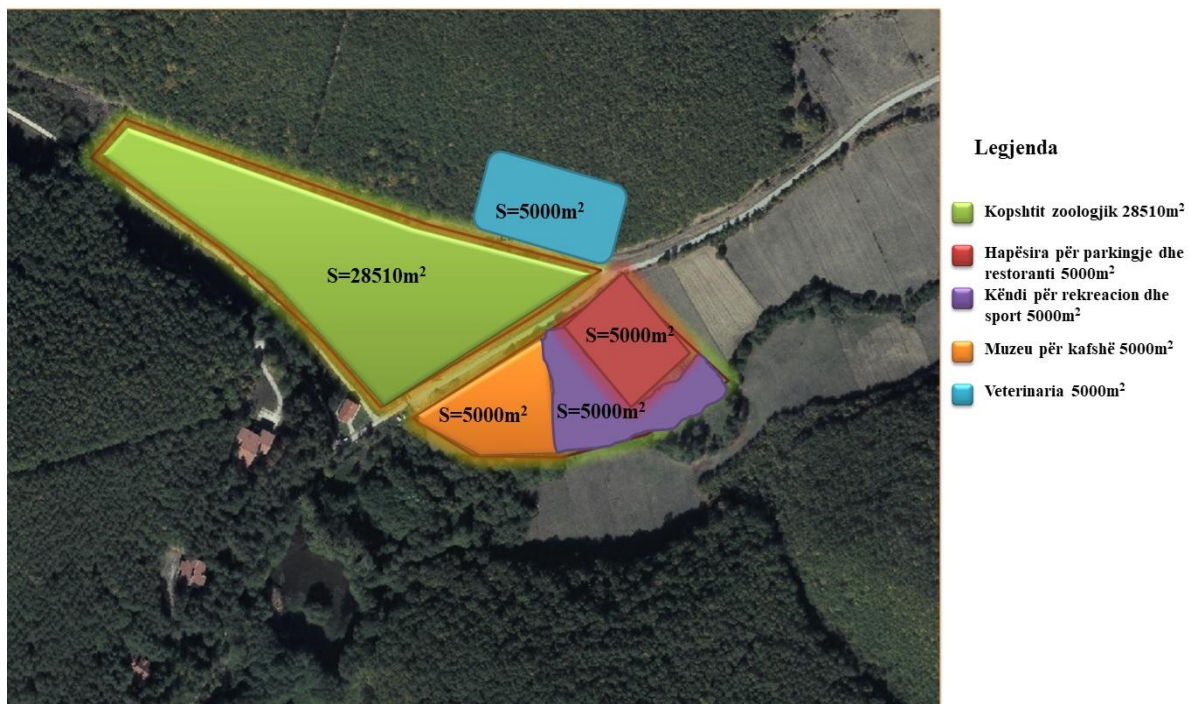


Foto 52&53. Imazhi i gjirafës & Pamje e një gjirafe afrikane/Fotot: Sharon Montrose/.

Inspirimi për projektin në fjalë, rrjedhë nga qafa e gjirafës ku edhe lokacioni ka një formë të ngjashme sipas projektit të kopshtit zoologjik, ndërsa funksioni i brendshëm organizativ do t'i përshtatet larave që janë sinonim i trupit të gjirafës. Poashtu lokacioni i parkingut, restoranti dhe këndi rekreativo-sportiv është rezultat i inspirimit nga gjirafa, ku qafa lidhet me një pjesë të kofshës së saj.

2.1.5 FUNKSIONALIZIMI I KOPSHTIT ZOOLOGJIK-DESTINIMI

Parcela ka 48510 m² dhe është ndarë në këto destinime:



Harta 5. Destinimi i sipefaqeve në m² /Foto nga gjeoportali i Kosovës/

Destinimi 1 më ngjyrë jeshile: Kopshti Zoologjik 28510m².

Në hyrje të kopshtit zoologjik janë paraparë të vendosen të gjitha informatat e nevojshme për orientim në kopshtin zoologjik. Kopshti zoologjik i dedikohet të gjitha kafshëve dhe shpezëve që janë paraqitur më detalisht në hartë, më gjithsej rreth 30 kafshë të ndryshme, duke përfshi si ato më kryesore: gjirafën, krokodilin, macën e egër, ariun dhe gjarpërinjtë e ndryshëm.

Me një sipërfaqe rreth 28510m², rrugët brenda kopshtit zoologjik për t'i parë kafshët e egra janë menduar që të jenë në formës zig-zage njëlloj sikurse njollat e gjirafës, pra ato ofrojnë mundësi që të vizitohen të gjitha kafshët egra.

2.1.6 FUNKSIONALIZIMI I RESTORANTIT

Detyrës projektuese do t'i shtohet një top restorant më plot elegancë dhe shumë stil.

Restoranti nga brenda ka këto funksione: tarraca me 280 m², hapësira e bremshe kryesore me rreth 325m², tualetet m+f+ për personat më nevoja të veçanta 35m², ofisi 22.5m², kuzhina e ngrohtë 20m², kuzhina e ftohtë 20m², hapësira e servimit 45m², tri depo për mirëmbajte me rreth 7 m², dy depo ushqimore me rreth 15m², garderoba m+f me 12 m², si dhe pjesën teknike me 60 m², total rreth 902.2m².

Restoranti do të përbëhet nga hapësira kryesore, pjesa e brendshme publike me rreth 325m², ndërsa gjatë stinëve të ngrohta si urë lidhëse do të jetë edhe pjesa e jashtme e tarracës me rreth 280m².

Gjithashtu pjesë të rëndësishme zënë dhe pjesa tjetër e stafit dhe kuzhinës që kanë hyrje krejtësisht të veçantë.

I punuar më përkushtim të madh, restoranti "N'zoo" do të ofroj specialitet tradicionale që do të jenë gjithmonë pjesë e menysë – të rezervuara edhe për stafin ndërkombëtar që çdo ditë e më shumë po familjarizohet me këtë zonë.

Restoranti "N'zoo" është një kombinim i përvojës së gjatë perëndimore në fushën e kuzhinës autentike dhe tradicionale të vendit që na shpie tek rrënjët e historisë dhe traditës shqiptare.

Tarraca e restorantit, e cila hapet gjatë sezoneve pranverë, verë, vjeshtë është një strehë e këndshme për të shijuar edhe me tej kombinimin e ushqimit në mes të natyrës. Gjelbërimi sjellë qetësi duke u lidhur me pishinën përballë e cila ofron një pamje mahniste.

Turistët që vizitojnë pishinën mund të qëndrojnë në restorant. Përballë restorantit gjendet edhe muzeu i kafshëve, që mund ta vizitojnë të gjithë të interesuarit.

E veçanta e restorantit është edhe arkitektura e saj. Inspirimi i fasadës vjen nga njollat e gjirafës, të cilat janë paraqitur si një mbështjellës me hapësirën kryesore të restorantit.

Materiali i llamarinës mundëson që forma të paraqitet ashtu si në projekt, me një stil modern dhe shumë të veçantë që restorantit i jep një vizuelitet interesant ashtu sikurse njollat e paraqitura në trupin e gjirafës.

2.1.7 FUNKSIONALIZIMI I MUZEUT TË KAFSHËVE

Detyrës projektuese do t'i shtohet një objekt i titulluar si: "Muzeu i kafshëve", i cili do të jetë krejtësisht i veçantë, ku do të bëhet ekspozimi i kafshëve të egra të punuara nga dylli. Disa nga kafshët mund të jenë "të gjalla" që nuk frymojnë por me trup të ngrirë dhe madhësi reale të përpunuara. Fauna tokësore, detare, lumenjve, ujërave të njelmëta, insekteve me pamje dhe ngjyra mahniste, peshqë të llojeve të ndryshme e deri tek breshkat e mëdha detare, shpendët e mrekullueshëm, gjitarë të ndryshëm e deri tek balena e detrave do të jenë pjesë e ekspoziturës të vendosur në objektin e muzeut të kafshëve.

Funksioni i detyrës projektuese: bodrumi; kthinat teknike, stacioni i pompimit të ujit 36.8 m², trafostacioni i rrymës, nxemjes, klimatizimi 75 m², depo 37 m², dy depo për mirëmbajtje me nga 7.5 m², si dhe hapsira kryesore për parkingje me 1350 m².

Përdhesa; dyqani i suvenirëve 70m², holli kryesor 270 m², holli orientues 155 m², hapësira për ekspozimin e kafshëve të egra 295 m², hapësira për ekspozimin e shpendëve 180 m², tualetet 28 m² dhe administrata me rreth 220 m². Total 2930m².

2.1.8 FUNKSIONALIZIMI I VETERINARISË

Që kafshët të trajtohen mirë dhe më kujdes është e nevojshme që një hapësirë t'i dedikohet kafshëve, objekti si detyrë projektuese titullohet me emrin Veterinari. Ndërtesa do ofrojë hapësirë ku mund kryhen kontrollimet, analizat dhe operimet për të gjitha kafshët duke i mjekuar ato me kujdes të shtuar nga një staf profesional i veterinarëve.

Funksioni i detyrës projektuese: sigurimi 3.8 m², pritja dhe shërimi i kafshëve 15.5 m², gardëroba m+f 16.5 m², depo medicinale 10 m², salla për kontrollë dhe operime 72 m², byfeja 48 m², tualetet 15 m² dhe administrata 42.5 m². Total 250 m².

Veterinaria si objekt mund t'i regjistrojë të gjitha të dhënat e kafshëve që janë paraqitur në hartën e kopshtit zoologjike, gjithashtu mund të kujdeset për to duke i mjekuar, por gjithmonë duke pranuar edhe kafshët të tjera për analiza dhe operime nëse ka interesim nga qytetarët.

2.1.9 TRAFIKU – (AUTOMJETET, SHITIGJET PËR KËMBËSOR DHE BIÇIKLISTË, LËVIZJA ME TELEFERIK)

Ecja në këmbë në natyrë është e nevojshme pothuajse për të gjithë njerëzit që duan të relaksohen dhe të jetojnë shëndetshëm.

Parku i Blinajës ka hapësirë të mjaftueshme që të krijohen shtigje të reja për këmbësor dhe çiklist. Mungesa e shtigjeve vërehet lehtë dhe ka nevojë për investime shtesë në mënyrë që të krijohen shtigje të reja për këmbësor dhe çiklist duke ju përshtatur kushteve urbane dhe infrastrukturës, në harmoni me natyrën.

Shtigjet për biçikleta po ashtu janë të mirëseardhura për personat që e duan sportin dhe natyrën. Blinaja do të mund të ishte një alternativ e mirë për të qiradhënie të biçikletave për t'u shfrytëzuar përgjatë shtegut i cili mund të jetë mjaft relaksues duke kombinuar shëtitjet e natyrës me florën dhe faunën në këtë zonë.

Shtigjet e planifikuara për këmbësorë dhe biçikleta do të ndikojnë në zvogëlimin e emetimit të CO₂ (shtigjet-ekologjike). Të gjithë të interesuarve do t'u jepet një mundësi e mirë t'i shfrytëzojnë shtigjet që do të mund të lidheshin së bashku me teleferikun.

Në skicë janë paraqitur: rruga kryesore me 7.5metra gjerësi për dy vetura, shtegu për çiklist 1.8 metra gjërësi dhe trotualet më gjërësi 1.8metra, të ngjashme janë paraqitur edhe në pjesën grafike në projekt.

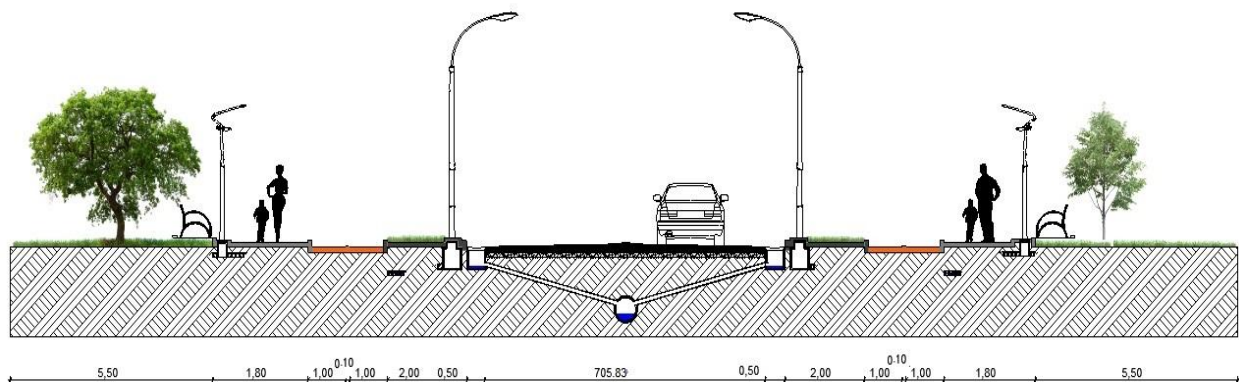


Fig 10. Rruga dhe shtigjet për këmbësor dhe biçiklistë. (Burimi: autori)

2.2 LËVIZJA ME TELEFERIK

Parku nacional i Blinajës si mundësi e zhvillimit të turizmit në Kosovë, përveç kafshëve të egra ka edhe dhjetëra liqene. Kjo është indikator që ky park nacional, për t'u transformuar në sensacion turistik duhet të ketë edhe një ose më shumë teleferik. Kjo do të mundësojë që turistët t'i shijojnë këto bukuri natyrore dhe të shohin natyrën edhe nga perspektiva e zogut. Të marrim si shembull numrin e madh të liqeneve që në raste ndahen nga zonat me pyje halore. Teleferiku mund ti lidh këto liqenë e po ashtu të kenë pamje shihen në shtigjet e këmbësorëve dhe çiklistëve. Rrjedhimisht me një investim afatgjatë, Blinaja do të mund të bëjë një ndër rezortet më të preferuara të turistëve nga vendi, rajoni por edhe më gjërë. Teleferiku gjithashtu do të ofronte mundësi të mirë për ekonominë e kësaj zone duke rritur të ardhurat me të cilat pastaj do të mund të shfrytëzoheshin për investime tjera. Një pjesë e energjisë do të mund të merret nga shtëpizat e vogla të vëzhgimoreve të cilat janë projektuar që të kenë panele solare dhe të shfrytëzohen për teleferik. Ndërsa në mungesë të energjisë elektrike duhet patjetër të ketë gjenerator në mënyrë që funksionimi i teleferikut të mos ndikohet nga ndërprerja e rrymës.

Teleferiku parashihet t'i ketë rreth 8km gjatësi me kohë udhëtimi rreth 17minuta në vajtje.



Fig 11. Pamje e kabinës së teleferikut (Burimi : inhabitat)

2.2.1 PARKINGJET E HAPURA

Në rezervatin e Blinajës momentalisht nuk ka ndonjë parking të hapur. Të gjithë vizitorët që vijnë mund t'i parkojnë automjetet e tyre motorike vend e pa vend. Në mënyrë që të adresohet ky problem, nevojitet të krijohet një parking i hapur që do të ofronte një zgjidhje optimale.

Parkingu parashihet që të jetë publik, i hapur për të gjitha automjetet duke përfshirë biçikletat, mjetet motorike si veturat, kombibusët dhe autobusët, ndërsa në veçanti do të jenë edhe parkingjet për personat me aftësi të kufizuara.

Parkingu mund të shfrytëzohet nga të gjithë turistet që vizitojnë kopshtin zoologjik, restorantin, kursin e peshkimit dhe shenjëtarisë, dhe gjithashtu çiklistët që do të kenë parking të veçantë.

Parkingjet janë llogaritur në baze të numrit të vizitorëve.

2.2.2 KËNDI PËR REKREACION DHE SPORT

Fëmijët dhe dëshirat e tyre janë më të rëndësishme se çdo interes tjetër. Projekti për këndin e fëmijëve në Blinajë afër restorantit dhe kopshtit zoologjik parasheh krijimin e një sipërfaqe të ngurtë që do të shërbejë si pistë për *skateboard*, ku fëmijët mund të luajnë me patina. Të gjithë elementët e tjerë kanë sipërfaqe me ashkla druri, rërë të imët dhe bari. Gjithashtu, projekti nuk parasheh elemente tjera të natyrës private, përveç një këndi lojërash për fëmijë me elemente të ndryshëm argëtues e dëfryes. Këndi i fëmijëve do të jetë publik dhe do të funksionoj në kuadër të restorantit dhe kopshtit zoologjik. Ai do të përdoret nga të gjithë qytetarët pa asnjë pagesë, dhe do të shndërrohet në një oazë të vërtetë argëtimi për rreth 20 mijë vogëlushë të kësaj zone. Projekti ofron hapësira dhe mjete argëtimi për fëmijë të moshave të ndryshme, duke filluar nga 1-3 vjeç, 3-6 vjeç; 6-9 vjeç dhe për moshën 12 vjeçare. Në përgjithësi parashikohen punime me element druri, rërë dhe zhavor, me çka do të shmangen elementet ndotëse.

Këndi për rekreacion dhe sport ka një hapësirë rreth 5000m².

2.2.3 ASPEKTI ARKITEKTONIK I NDËRTESAVE TË PROJEKTUARA

Arkitekturës i është bërë një analizë dhe studim i veçantë në mënyrë që paraprakisht të ketë karakter për tu përshtatur sa më mirë me kushtet e stafit, për punë sa më të lehtë dhe sa më efektive, si dhe me hapësira për qarkullime të mjaftueshme, hapësira për parkingje për vetura duke përfshirë edhe personat me nevoja të veçanta, hapësira të gjelbërta për mënjanimin e zhurmës dhe ndotjeve që do të mund të vijnin nga zonat përreth.

Arkitektura është përshtatur me stilin modern. E veçanta e ndërtesës janë format e fasadës që janë inspirim nga larat e gjirafës me forma të parregullta. Dukja e ndërtesës përputhet me rrjedhshmërinë e kopshtit zoologjik, njëjtë sikurse është rrjedhshmëria me natyrën.

Dukja e fasadës me ngjyrës të kremtë me reflektim ngjyrën e bardhë simbolizon dukjen e një gjirafe të madhe.

Ndërsa organizimi i kopshtit zoologjik me forma të parregullta simbolizon lëkurën e gjirafës dhe trupin përbrenda saj.

2.2.4 SISTEMI KONSTRUKTIV I NDËRTESAVE TË PROJEKTUARA

Si sistem konstruktiv për objektin në fjalë është përvetësuar ai skeletor. Sistemi skeletor është në harmoni me funksionin dhe arkitekturën e kopshtit zoologjik, restaurantit dhe kafenes. Sistemi skeletor me dimensione të shtyllave, trareve dhe elementeve tjera konstruktive është paraqitura në pjesën grafike të projektit. Të gjitha elementet konstruktive nga betoni i armuar dhe disa mbajtëseve kapriate (shtyllat, trajet, brezet horizontale dhe vertikale, shkallët, pllaka masive) duhet të armohen me armaturë të brinjëzuar dhe atë si të specifikuar në projektin e llogaritjes statike. Themelet janë përvetësuar, bodrumi me themele, pllakë masive dhe përdhesa me themele pllakë.

Kujdes të veçantë duhet kushtuar gërmimit i cili duhet të bëhet deri në thellësinë e fundimit të themelit në mënyrë që për betonimin e themeleve të përgatiten pahitë dhe kështu do të pamundësohet kontakti i konstruksionit me dheun.

Të gjitha konstruksionet meskatëshe janë përvetësuar me sistemin pllakë masive, muret e jashtme janë me trashësi 25cm, muratohen me blloqe të argjilës giter, pastaj bëhet izolimi termik me stiropor të presuar me trashësi 8 cm.

2.2.5 MATERIALET

Muzeu i kafshëve: një pjesë e fasadës përbëhet nga fasada e veshur me dru me ngjyrë të hirtë e lehtë, ndërsa pjesa tjetër është ngjyrë të thellë kafe. Këto dy ngjyra kombinohen së bashku, më format kubike të drurit që i japin një arkitekturë të veçantë ndërtesës së muzeut të kafshëve.

Dritaret paraqesin një vizurë të pastër moderne, duke simbolizuar formën e piramidës.

Muzeu i kafshëve: dyshemeja e bodrumit: Asfalt 12cm

Estrihu 4cm

Folie polietileni

Termoizolim polisterol 5cm

Themel pllakë 50cm

Shtresa mbrojtëse 5cm

Hidroizolim dy shtresa 2x4mm tipi "*Helasta P4*" & "*Flexter Testudo*" prodhimi "*Index*" apo të ngjajshëm.

Shtresa rrafshuese 5cm - Zhavor i ngjeshur 2x20cm

Toka mbajtëse

- **Muret e jashtme:**

Shtresa finale (fasadë me dru të veshur "dru kubik të përpunuar)

Termoizolim 8cm, - blloqe giter 25cm

Shtresa e brendshme + ngjyrë disperzive

- **Kulmi i restorantit**

Kulmi me rënie 12 % me mundësi shfrytëzimi të pjesës tjetër e cila ka rënie 6%.

Shtruarja e llamarinës bëhet mbi shtresën e çelikut të mbuluar paraprakisht me alumin.

Izolimi termik – lesh guri me trashësi 18cm në pjesën e kulmit të pjerrët është nën pllakën konstruktive të mbuluar me folie PVC dhe me shtresë izoluse.

- **Punët e çelikut**

Punët e çelikut përfshijnë prodhimin, furnizimin dhe montimin e strukturave të çelikut siç janë struktura e kulmit. Poashtu këtu përfshihen edhe strukturat ndihmëse për ngritjen dhe montimin e ngarkesave në sallën e restorantit.

- **Instalimet e ndriçimit, ndërprerësit dhe prizat**

Instalimet e ndriçimit janë thelbësore. Instalimet e ndriçimit, ndërprerësit dhe prizat duhet të jenë të cilësisë së vërtetuar, të qëndrueshme ndaj dëmtimeve fizike, si dhe vizualisht të pranueshme. Instalimet e ndriçimit, ndërprerësit dhe prizat që nuk janë të certifikuar sipas "ISO"³ standardeve dhe/ose nuk kanë certifikatë të prodhuesit, nuk do të pranohen .

- **Punët e qeramikës**

Pllakat qeramike në mure duhet të vendosen sipas standardeve. Pllakat e qeramikës duhet ti përmbushin të gjitha kërkesat për shfrytëzuesit e ndërtesës .Pllakat duhet të ngjiten me fuga me trashësi 3 mm, të mbushura me mbushje të hirtë. Dimensionet e pllakave 20x20cm..Pllakat e porcelanit në dysheme do të aplikohen në tualete, ndërsa duhet ti plotësojnë të gjitha kërkesat kundër rrëshqitjes dhe të jenë të qëndrueshme ndaj aciditetit. Dimensionet e pllakave 30x30cm me ngjyrë të hirtë mat.

- **Energjia Solare**

Energjia elektrike diellore është quajtur fotovoltaike, ose thjesht PV. Kjo është një mënyrë efektive edhe një mënyrë 100% e pastër e konvertimit të energjisë diellore në energji elektrike. Panel diellor PV përfshin një numër të qelizave diellore të përbërë nga një material që konverton foto-voltaike të rrezatimit diellor direkt në rrymë elektrike.

3. "ISO". Organizata ndërkombëtare për standardizime.

2.2.6 KONKLUZION

Projekti hulumtues ka si qëllim të dëshmoj që parku i Blinajës është një mundësi e mirë që përmes një investimi me një plan të qartë të arrijë një shtrirje më komplekse në aspekt të efekteve afatgjate që do t'i sillte jo vetëm për këtë zonë në veçanti, por për Republikën e Kosovës në përgjithësi. Duke u nisur nga studimi i ekosistemit, pozitës gjeografike, kushteve klimatike dhe një varg elementeve tjera, të gjitha në funksion të vetëqëndrueshmërisë, është dizajnuar plani arkitektonik, gjithëmonë duke marrë parasysh që derisa efekti të jetë mutliplikues, ndikimi në ekosistem të jetë minimalist. Synim kryesor i projektit të kompleksit në fjalë është që ai të jetë funksional në katër destinime publike:

- Të ofroj mundësinë e rrallë që për herë të parë Republika e Kosovës të ketë një kopsht zoologjik vetanak,
- Mundësia që vizitorët të edukohen përmes një muzeu me eksponante të kafshëve, me qëllim primar në funksion të gjeneratave të reja,
- Ofrimi i kushteve të përshtatshme për veterinari dhe ekspertizë të stafit profesional në këtë drejtim,
- Kapacitet të mjaftueshëm për parking si dhe restorant si objekt përcjellës i kompleksit në fjalë,
- Kënd të përshtatshëm për mundësi të ndryshme rekreacioni dhe sporti, të gjitha këto në funksion të animimit të publikut për vizitë të vazhdueshme në këtë park.

Ideja primare që e ka udhëqur këtë projekt ka qenë që të gjitha elementet të jenë në harmoni me njëra tjerat dhe të funksionojnë si një organizëm i përbashkët. Nga aspekti infrastrukturor kopshti zoologjik është projektuar të jetë i vendosur në pozicion të përshtatshëm me qasje në magjistralen Lipjan-Prishtinë, si dhe jo larg aeroportit ndërkombëtar "Adem Jashari", Prishtinë. E gjithë kjo me qëllim primar që të jetë një opcion atraktiv për banorët që përfshin disa komuna përreth kësaj zone por edhe me gjërë. Projekti dizajnor parasheh që kopshti zoologjik të ofroj një shumëllojshmëri të botës shtazore duke marrë parasysh përshtatshmërinë e tyre ndaj kushteve klimatike kontinentale, në mënyrë që të sigurohet mbijetesja e tyre afatgjate por me kujdes adekuat nga stafi profesional. Dizajnimi i projektit parasheh që derisa kafshët dhe shpezët të kenë mundësinë e funksionimit të tyre normal dhe pa pengesë, në të njëjtën kohë vizitorët të

kenë një qasje të përshtatshme që ju ofron mundësi vrojtimi më të afërt, por edhe për studius të kenë mundësi të vëzhgojnë sjelljet e tyre nga afër.

Të dhënat e hulumtimit dëshmojnë se lokacioni i përmbush të gjitha kriteret e ndërtimit për detyrën projektuese 'Kopsht Zoologjik' dhe atë si në vijim:

- Pozita gjeografike e përshtatshme, me qasje adekuate në domenin urbanistik si rryma, uji dhe kanalizimi, dhe poashtu me qasje direkte nga rruga e asfaltuar sekondare Lipjan-Prishtinë që lidhet me Blinajë.
- Hapësira e gjithëbarshme e parkut nacional me një sipërfaqe të lire rreth 48.510m², me relief gjeografik të tillë që ofron ndriçim natyral adekuat dhe me nivel të papërfillshëm të zhurmës, si rrjedhojë e distancës të theksuar të hapsirave urbane përreth parkut.
- Projekti në mënyrë gjenerale përmbushë kushtet e përgjithshme për një kopsht zoologjik që ndërlidhet në mënyrë organike me botën e biodiversitetit të kësaj treve.
- Projekti plotësisht funksion si një kompleks i përbashkët që nga veterinaria, kopshti zoologjik, muzeu i kafshëve, pishina dhe restoranti. ndërsa natyra e këtyre objekteve pothuajse mungon në Kosovë. Projekti përshin edhe restaurantin dhe kafenenë me kapacitet të mjaftueshme.
- Projekti poashtu parasheh një ndërtesë përcjellëse e paraparë të shfrytëzohet në mbarëvajtje të kujdesit ndaj faunës, përkatësisht veterinaria, e paraparë të ketë një staf profesional veterinarësh. Objekti i tillë parashihet t'i ketë edhe sallat për operim për kafshë si dhe pjesën laboratorike, në mënyrë që të mund të verpohet në mënyrë efikase në diagnostifikimin dhe shërimin e mundshëm për të gjitha kafshët-shpezët që kanë nevojë..
- Pjesa projektuse e paraparë të jetë në funksion të veterinarisë, poashtu përfshin edhe një objekt i cili do të shfrytëzohet si muze i kafshëve, me salla të veçanta ku do të mund të ekspozohen kafshë të ndryshme jo të gjalla. Rrjedhisht, muzeu i kafshëve ofron mundësi unike jo vetëm për vizitor, por edhe mundësi edukimi për parkun e Blinajës dhe faunën e parkut, përmes kurseve teorike dhe praktike që do të ofrohen nga stafi profesional i parkut në koordinim me institucionet vendore në nivele të ndryshme që nga sistemi i ulët, i mesëm dhe ai i lartë edukativ.

Në përgjithësi projekti hulumtues ka dëshmuar kompleksitetin e shumë faktorëve që ndikojnë direkt apo indirekt në funksion jo vetëm të krijimit të kushteve dhe investimeve për një destinim si kopshti zoologjik i Blinajës por edhe aspektin financiar në mënyrë që ky projekt të dëshmojë në vetëqëndrueshmërinë në aspekt afatgjatë.

Në mënyrë që të arrihet një gjë e tillë, nevojitet senzibilizim më i gjërë, jo vetëm në aspekt institucional që përfshin një rol të qëndrueshëm dhe adekuat nga Qeveria dhe dikaster të ndryshëm në bazë të kompetencave të tyre adekuate, por edhe involvim i shoqërisë civile në senzibilizimin e opinionit për një nevojë të tillë që do t'i përmbushte pritjet e qytetarëve. Rol të veçantë do të kishte edhe shtylla e katërt e pushtetit, përkatësisht media, të cilat përmes ofrimit të mundësive pamore do të kishin ndikim të gjërë si në masa si në organe vendimarrëse. Gjetja e donatorëve të jashtëm, sidomos koordinimi me shoqata të ndryshme dhe organizata që mirrem me mbrojtjen e natyrës dhe kafshëve do të ofronte një mundësi të mirë bashkëpunimi por edhe investimi të mundshëm. Në mënyrë që financimi për një projekt të tillë të ofroj një bazë të gjërë mundësie, një plan i tillë duhet të përfshijë edhe mundësinë e partneritetit publiko-privat i cili në shumë sfera dhe nivele të ndryshme është implementuar në funksion të projekteve të përbashkëta anekënd Republikës së Kosovës.